



Серия «Науки о Земле»
2015. Т. 14. С. 23–33
Онлайн-доступ к журналу:
<http://isu.ru/izvestia>

ИЗВЕСТИЯ
Иркутского
государственного
университета

УДК 323.10 (571.55)+338:91

Трансформация компонентов социально-экономического пространства Забайкальского края*

К. В. Горина (gorina08@yandex.ru)
Л. М. Фалейчик (lmf55@bk.ru)

Аннотация. Трансформация отдельных компонентов социально-экономического пространства региона рассмотрена на примере диалектической взаимосвязи пространственных процессов демографического «сжатия» территории Забайкальского края и «расширения» православного и информационно-коммуникационного пространств. Выделены особенности развития православного и информационно-коммуникационного пространства на современном этапе в условиях демографической убыли жителей. Охарактеризована геополитическая значимость развития этих пространств для пограничного региона страны.

Ключевые слова: Забайкальский край, процессы «сжатия» и «расширения», демографическое, православное и информационно-коммуникационное пространство.

Введение

В последнее время тематика географических исследований в России направлена на изучение процессов трансформации социально-экономического пространства территорий [6–8; 12; 13]. Общие тенденции изменений затрагивают все объекты взаимодействий в данном контексте – от инфраструктурной составляющей до механизмов институционального управления. Одна из особенностей этих преобразований связана с процессами «сжатия» пространства. Чаще всего это объясняют характером развития транспортной и коммуникационной сферы, увеличивающей возможность доступности конкретных объектов или услуг. Данные изменения носят позитивный характер, способствуя повышению качества жизни населения, раскрывая новые возможности для жителей, «делая мир ближе».

Все больше в последнее время процессы «сжатия» рассматриваются в контексте социально-экономических изменений. Обращает на себя внимание сворачивание хозяйственной деятельности человека на территории в силу эндо- или экзогенных факторов, которые могут иметь неявный характер протекания и разную интенсивность проявления и отражают особенно-

* Работа выполнена в рамках исследований Проектов СО РАН VIII.79.1.2 и междисциплинарного интеграционного проекта СО РАН проекта № 146.

сти формирования социально-экономического пространства на конкретной территории. Специфику этих процессов усиливают исторические факторы развития регионов и их географическое положение, многогранно проявляющееся во всех сферах жизни территории.

Особенности протекания процессов «сжатия» в азиатской части страны отличаются от таковых в центральной полосе России, более освоенной с исторической и хозяйственной точки зрения. На периферийных территориях эти процессы характеризуются инерционным характером действия, и их результативность в пограничных регионах приобретает определенную геополитическую значимость. Наблюдаемое «сжатие» демографического пространства компенсируется действием процессов «расширения» границ или полей влияния других компонентов пространства. Так, функциональность отдельных компонентов социально-экономического пространства может ассоциироваться с «удерживанием освоенного пространства» посредством символической деятельности. Например, на демаркацию российско-китайской границы в 2008 г. определенное влияние оказал построенный на о-ве Большой Уссурийский в Хабаровском крае православный храм-часовня, что позволило признать половину территории острова за Россией.

В связи с этим в данной статье на примере изменений отдельных компонентов социально-экономического пространства пограничного региона России – Забайкальского края рассмотрен диалектический характер происходящих процессов «сжатия – расширения», находящихся во взаимодействии. Регион на современном этапе продолжает выполнять геополитическую функцию в силу своего приграничного положения, однако ее реализация осложняется происходящими трансформациями социально-экономического пространства.

Демографическое «сжатие» пространства региона

Одной из проблем для Забайкальского края является уменьшение демографических ресурсов. Исследование процесса формирования и изменения демографического пространства региона ранее проводилось с использованием показателя потенциала поля расселения (ППР) [4]. Авторами было выявлено, что в настоящее время на территории края наблюдается «сжатие» демографического пространства, имеющее инерционный характер протекания. Это обусловлено изменениями в процессах естественного прироста населения и его активной миграционной мобильностью, что способствует увеличению числа жителей в городской местности и истощению ресурсов в сельской. В пространственном аспекте это нашло отражение в снижении показателя заселенности территории, усилении моноцентризма и деградации поселений. Подобные тенденции характерны для всей территории страны, однако интенсивность протекания этих процессов зависит от многих факторов развития регионов.

В продолжение данных исследований мы попытались оценить интенсивность процесса демографического «сжатия» в динамике на микроуровне – в районных системах расселения. На основе ранее рассчитанных значе-

ний ППР была отслежена их динамика с 1989 по 2013 г. Индикативным показателем изменений демографического пространства региона была выбрана группа значений ППР от 8,1 до 15 тыс. чел./км, наиболее полно отражающая процессы динамики (рис. 1) [4]. Практически для всех районов характерно значительное сокращение «площади зоны» с этими значениями.

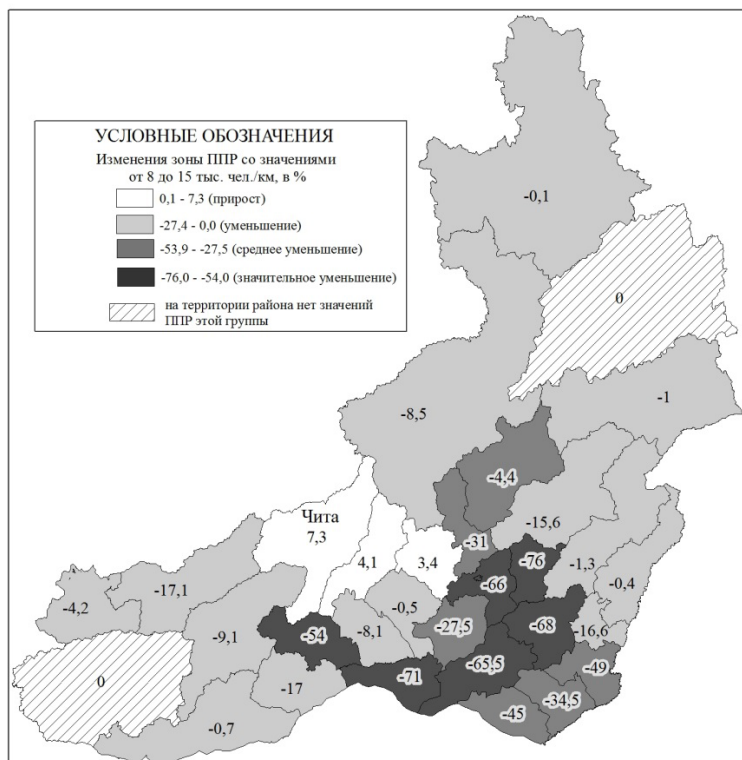


Рис. 1. Интенсивность демографического «сжатия» региона, представленная на основе показателя ППР (с 1989 по 2013 г.)

Выраженный характер изменений наблюдается на юго-востоке территории и в пограничных с Китаем районах. Примечательно, что именно эти территории на современном этапе подпадают под реализацию программы инвестиционных проектов социально-экономического развития региона. Значительные изменения показателя ППР связаны с неблагоприятным характером протекания демографических процессов в крае. Так, население Краснокаменска, второго по численности города в регионе, с конца прошлого века сократилось почти на 30 %, что отразилось на показателе ППР: зона в границах Краснокаменского района уменьшилась на 34,5 % с 1989-го к 2013 г. (см. рис. 1). Значительные демографические потери характерны для Бaleyского, Борзинского, Александрово-Заводского, Шелопугинского районов, хозяйственная деятельность которых переживает значительный кризис на современном этапе.

Постепенное истощение прослойки «сельско-городского континуума» [9, с. 43], происходящее в настоящее время, идет вразрез с долгосрочными планами по хозяйственному освоению юго-востока региона и в дальнейшем определяет дефицит трудовых ресурсов. Усиливает истощение демографических ресурсов села изменение репродуктивного поведения сельчан, уровень воспроизводства которых на современном этапе соответствует городской модели рождаемости. Постепенное снижение заселенности территории, более интенсивно проявляющееся в пограничной полосе региона, стратегически выступающего связующим звеном европейской и азиатской части страны, обуславливает усиление геополитических рисков, что в определенной мере согласуется с высказыванием Б. Франклина о том, что «большая империя, как большой пирог, начинает крошиться с краев».

Развитие православного конфессионального пространства: реосвоение территории Забайкальского края

Многим общественным процессам присущ циклический характер протекания. Таким примером волнообразного развития в истории страны стал XX век – период не только перемен в социально-экономических условиях жизни населения, но и изменения его мировоззренческих взглядов, общественного сознания. В особенности это коснулось конфессионального пространства России, прежде всего православного, которое испытало все взлеты и падения – от активного распространения своего влияния на территории страны до «сжатия» своих границ, что нашло отражение в закрытии и ликвидации храмов и потере adeptов.

Конец XX и начало XXI в. определили новый этап в развитии конфессионального пространства территории страны и ее регионов. Постепенный религиозный подъем начался после вступления в силу Закона РСФСР «О свободе вероисповеданий» 1990 г., что способствовало возрождению религии в России, легализации и росту социальной активности религиозных организаций и верующих.

В Забайкальском крае также начался новый этап развития конфессионального пространства, в особенности православного, что обусловлено историческими факторами освоения и закрепления территории за Российским государством. В Российской империи православие рассматривалось как один из механизмов укрепления территориальной целостности страны, поэтому инфраструктурный каркас объектов Русской православной церкви (РПЦ) пограничного региона формировал религиозно-географический образ, выступая символом интерпретации культурного пространства региона и определяя репрезентативность государственных границ. До революции сеть объектов РПЦ в количественном и качественном отношении представляла собой богатый и разнообразный религиозный ландшафт территории, который имел определенное функциональное назначение. Процесс наполнения территории храмовыми сооружениями и, соответственно, «расширения» границ православного пространства продолжался до 20-х гг. начала XX в., затем сменился рецессией (рис. 2, 3).

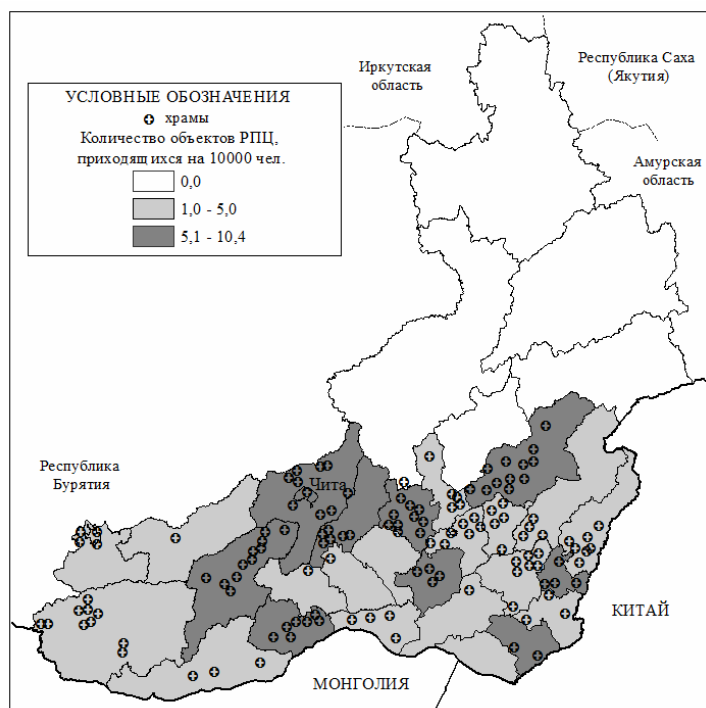


Рис. 2. Православное пространство Забайкальского края дореволюционного периода (1896 г.)

Инфраструктурная сеть РПЦ на современном этапе по количеству храмов отличается от ее состояния в дореволюционный период (рис. 4), но РПЦ по-прежнему продолжает занимать лидирующее положение по числу верующих и приходов на территории Забайкальского края. При анализе развития религиозной инфраструктуры РПЦ на уровне муниципальных образований выявлена тенденция к снижению демографических ресурсов в приграничной зоне региона на фоне существующей и развивающейся сети объектов РПЦ. Культурные сооружения в большей степени представлены в районных центрах края, что отражает значительное влияние современных урбанизационных явлений на организацию религиозных сооружений в регионе.

Главным свойством православного пространства Забайкальского края на современном этапе является процесс «расширения» границы влияния, примечательно, что данные преобразования рассматриваются как «волна вторичного» освоения религиозными организациями территории региона. В крае восстанавливаются храмы и проводятся реставрационные работы, активно идет строительство новых культовых сооружений, организуются места для молитвы в различных учреждениях – молельных комнатах.



Рис. 3. Православное пространство Забайкальского края в советский период

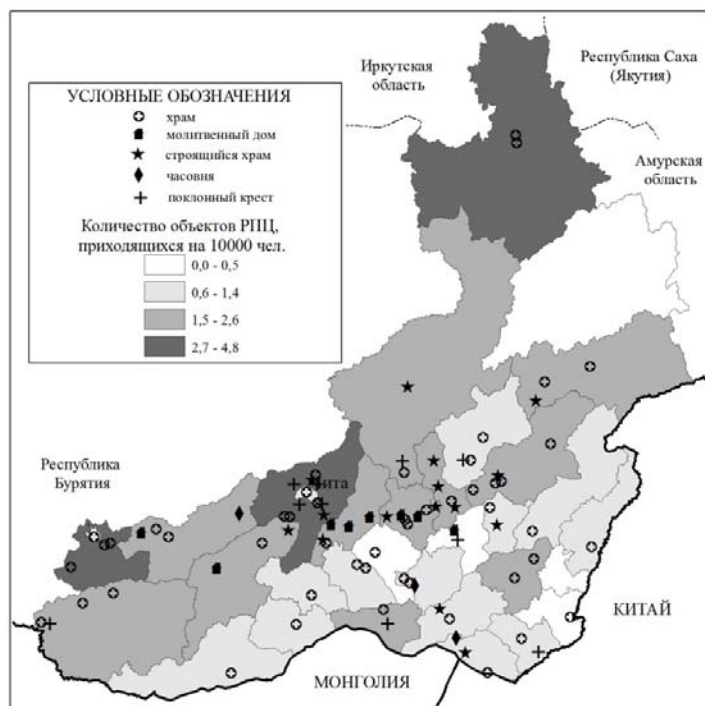


Рис. 4. Православное пространство Забайкальского края на современном этапе (2014 г.)

Развитие православного пространства региона на современном этапе сопровождается усложнением структуры внутренней организации за счет иерархических преобразований. Так, в 2014 г. Читинская и Краснокаменская епархия была поделена на митрополии, что должно способствовать эффективному управлению приходами, занимающими значительные площади.

Основные тенденции в развитии православного пространства связаны с удержанием позиций РПЦ в регионе. Данная стратегия соотносится с закономерностями развития любой системы: РПЦ, как любая общественная система, стремится расширить границы своего влияния, что согласуется со стремлением «...сохранить и закрепить пространство за собой, так как оно необходимо группе как условие реализации своей самобытности» [11, с. 289]. Или, по П. Бурдые, со стремлением (в данном случае конфессионального пространства как объекта социального пространства. – *Прим. авт.*) к максимальному «присвоению» физического пространства, его расширению или изменению его конфигурации в своих целях [3, с. 49].

С другой стороны, возникают объективные причины, усложняющие данный процесс. Так, население может не чувствовать духовной потребности в храмовой организации, а сложности финансового характера в возведении храмов ограничивают формирование православного религиозного ландшафта. Кроме того, вследствие продолжающихся урбанизационных процессов в регионе, нарастающего моноцентризма крупных структур расселения основная нагрузка, как демографическая, так и культурно-религиозная, ложится на города и поселки городского типа – они становятся центрами локализации храмов и церквей. Сельская местность теряет демографические ресурсы, что создает определенные трудности в поддержании и укреплении каркаса православного конфессионального пространства.

В связи с этим стоит отметить, что геополитическую функцию репрезентативности государственных границ в условиях мультикультурного трансграничья и процесс «закрепления» освоенного социально-экономического пространства региона за государством способны выполнять поклонные кресты. Поклонный крест был для первопроходцев и как граница православной Руси-России, и как духовный щит. В Забайкальском крае в 2006 г. установлен и освящен крест на стыке государственных границ России, Китая и Монголии. Сооружение высотой 6 м и весом более тонны находится в месте «нулевой точки», от которой начинается отсчет территориальных владений трех государств. Крест хорошо виден как со стороны КНР, так и со стороны Монголии [10]. В данном случае, по Д. Н. Замятину, «геополитика использует традиционную географическую карту для создания и/или реконструирования специфических географических образов» [5, с. 56]. Храмовые сооружения РПЦ выступают инструментарием процессов позиционирования региона страны в условиях пограничья.

Если в дореволюционный период расширение границ влияния православного пространства было сопряжено с формированием и развитием системы расселения территории, то на современном этапе процесс восстановления религиозного архитектурного ансамбля и строительства храмов про-

исходит в ранее освоенном географическом пространстве региона. Наблюдается «повторное» освоение территории региона Русской православной церковью. Функциональное назначение православной инфраструктуры в регионе заключается не только в формировании религиозного компонента культурного ландшафта территории, но и в поддержании стратегической функции «сдерживания» процессов «сжатия» социально-экономического пространства территории, религиозно-географические данности которого продолжают выполнять геополитическую функцию в пограничном регионе России.

Особенности «расширения» информационно-коммуникационного пространства Забайкальского края

Процесс «расширения» характерен и для коммуникационной инфраструктуры информационного пространства, которое структурируется за счет возникновения сетей сотовой связи и линий Интернета, потоков информации, увеличивающих проницаемость пространства региона. Этот процесс протекает за счет увеличения с начала 2000-х к 2013 г. числа телефонных станций в 1,3 раза; в 1,7 раза числа телефонных аппаратов (включая таксофоны) телефонной сети общего пользования и, соответственно, объема выполняемых услуг связи почти в 19 раз. При этом более значительные показатели роста характерны для числа абонентских устройств подвижной радиотелефонной (сотовой) связи – в 700 раз, что связано с новым этапом научно-технической революции и активным внедрением средств связи в жизнь современного человека. Отличительной чертой данного явления выступает то, что развитие этой инфраструктуры протекает впервые в ранее не освоенном пространстве региона, тем самым происходит определенное «закрепление» и наполнение территории объектами коммуникаций.

Противоречивость процесса также связана с демографическими изменениями в регионе. Максимальные показатели обеспеченности населенных пунктов доступом в Интернет наблюдаются в приграничных районах юго-востока региона, на территориях, заселенных и более освоенных в хозяйственном плане, но при этом характеризующихся процессами демографического «сжатия» (рис. 5). С одной стороны, более активные действия по обеспечению населения данным видом услуг можно рассматривать как возможность нивелирования различий городского и сельского образа жизни, улучшения комфортности среды проживания, что гипотетически может способствовать «удержанию» жителей этой территории. Так, реализация закона об «Устранении цифрового неравенства», направленного на повышение уровня комфортности проживания населения в пунктах с численностью жителей от 250 до 500 чел., создает возможность вовлечения и включения элементов районных систем расселения в процесс информационного взаимодействия. С другой стороны, продолжающаяся депопуляция и миграционная убыль населения могут усложнить процессы обслуживания данного вида инфраструктуры в пустеющих пунктах.

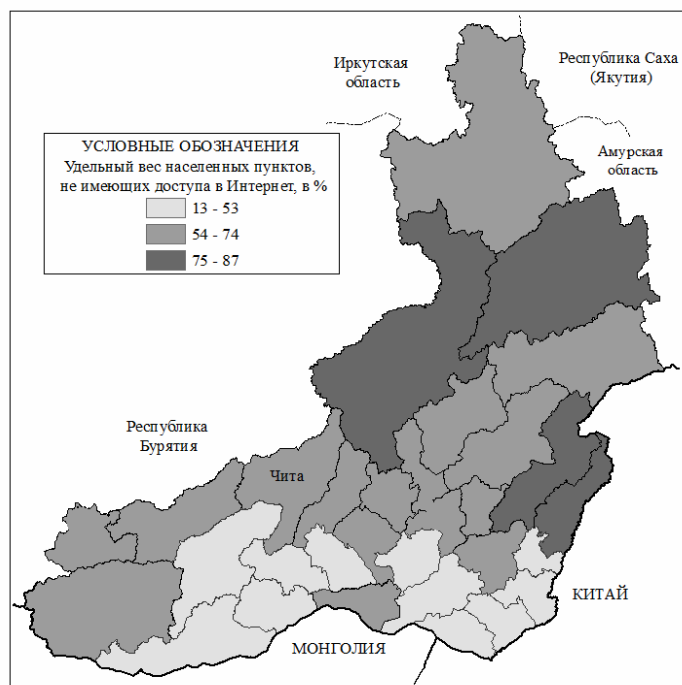


Рис. 5. Дифференциация районов Забайкальского края по обеспеченности доступом в Интернет (2012 г.)

Похожая ситуация характерна для развития инфраструктуры сотовой связи (рис. 6). Более обеспеченной данным видом услуг является центральная часть территории, муниципальные районы которой обладают небольшими площадями. Меньшая обеспеченность населенных пунктов инфраструктурой сотовой связи наблюдается в северных районах края.

Выводы

Процессы «сжатия» на территории пограничного субъекта РФ – Забайкальского края – проявляются в снижении заселенности региона, особенно его юго-восточной части, что создает сложности в хозяйственном освоении и выполнении геополитической функции региона. Этот процесс компенсируется развитием других компонентов социально-экономического пространства, вектор развития которых связан с «расширением» границ своего влияния – реконструкцией и строительством храмовых сооружений, а также формированием инфраструктуры связи и Интернета. В этом в определенной степени может выражаться поддержание стратегической функции сдерживания процессов «сжатия» социально-экономического освоенного пространства пограничной территории.

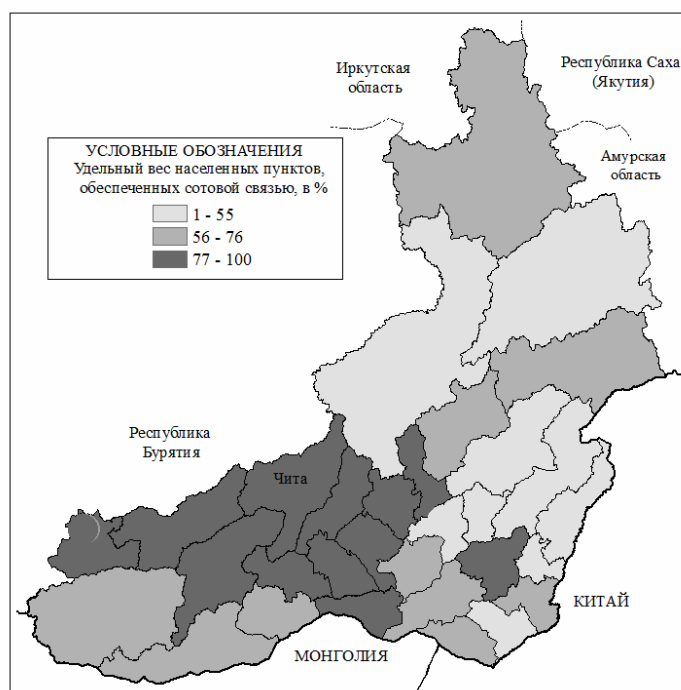


Рис. 6. Дифференциация районов Забайкальского края по обеспеченности сотовой связью (2012 г.)

Список литературы

1. *Абаев А. Р.* Отрасль связи в региональном развитии Иркутской области / А. Р. Абаев // Изв. Иркут. гос. ун-та. Сер. Науки о Земле. – 2014. – Т. 10. – С. 2–13.
2. *Абаев А. Р.* Развитие телекоммуникационной инфраструктуры и демографические процессы в Байкальском регионе / А. Р. Абаев, И. А. Дец // Изв. Иркут. гос. ун-та. Сер. Науки о Земле. – 2011. – Т. 4, № 1. – С. 3–13.
3. *Бурдые П.* Социология социального пространства / П. Бурдые. – М.: Ин-т эксперим. социологии, 2007. – 288 с.
4. *Горина К. В.* Пространственно-временные особенности развития демографического пространства Забайкальского края в контексте геополитических функций приграничных территорий / К. В. Горина, Л. М. Фалейчик // Вестн. Забайкал. гос. ун-та. – 2015. – № 5 (120). – С. 4–13.
5. *Замятин Д. Н.* Власть пространства и пространство власти: географические образы в политике и международных отношениях / Д. Н. Замятин. – М.: РОССПЭН, 2004. – 352 с.
6. *Зубаревич Н. В.* Трансформация сельского расселения и сети услуг в сельской местности / Н. В. Зубаревич // Изв. Рос. акад. наук. Сер. геогр. – 2013. – № 3. – С. 26–38.
7. *Нефедова Т. Г.* Основные тенденции изменения социально-экономического пространства сельской России / Т. Г. Нефедова // Изв. Рос. акад. наук. Сер. геогр. – 2012. – № 3. – С. 5–21.
8. *Нефедова Т. Г.* Трансформация сельского хозяйства России: мифология и реальность / Т. Г. Нефедова // Мир России: Этнол., Социол. – 2013. – № 1. – С. 29–60.

9. *Пациорковский В. В.* Сельско-городская Россия / В. В. Пациорковский. – М. : ИСЭПН РАН, 2010. – 390 с.

10. *Поклонные кресты* [Электронный ресурс]. – URL: <http://www.chita-eparhia.ru/agios/pockrest/>.

11. *Саркарова Н. А.* Национальное и конфессиональное пространство / Н. А. Саркарова, З.-Б. Т. Алиханова // *Вопр. соврем. науки и практики.* – 2012. – № 1 (37). – С. 289.

12. *Сысоева Н. М.* Концепция укорененности экономики в региональном развитии / Н. М. Сысоева // *Трансформация социально-экономического пространства Евразии в постсоветское время.* – Барнаул : Изд-во Алт. гос. ун-та, 2014. – Т. 1. – С. 29–33.

13. *Трейвиш А. И.* «Сжатие» пространства: трактовки и модели / под ред. С. С. Артоболевского, Л. М. Синцерова // *Сжатие социально-экономического пространства: новое в теории регионального развития и практике его государственного регулирования.* – М. : Ин-т географии РАН, МАРС, 2010. – С. 16–31.

The Transformation of the Components of Socio-Economic Space of the Transbaikaliya Region

K. V. Gorina, L. M. Faleichik

Abstract. The transformation of the individual components of the socio-economic space in the region is considered by the example of the dialectical relationship of spatial processes of demographic «compression» of the territory of Transbaikaliya region and the «expansion» of the Orthodox and information and communication. The features of these spaces at this stage in relation to the demographic decline inhabitants. Characterized by the geopolitical importance of these spaces for the boundary region of the country.

Keywords: Transbaikaliya region, the processes of «compression» and «expansion», demographic, Orthodox and information and communication space.

Горина Ксения Владимировна
кандидат географических наук,
младший научный сотрудник,
лаборатория экономической
и социальной географии
Институт природных ресурсов,
экологии и криологии СО РАН
672014, г. Чита, ул. Недорезова, 16 а
тел.: 8 (3022) 20-61-25

Gorina Kseniya Vladimirovna
Candidate of Sciences (Geography),
Junior Research Scientist, Laboratory
of Economic and Social Geography
Institute of Natural Resources, Ecology
and Cryology SB RAS
16 a, Nedorezova st., Chita, 672014
tel.: 8 (3022) 20-61-25

Фалейчик Лариса Михайловна
кандидат технических наук, доцент,
старший научный сотрудник,
Институт природных ресурсов,
экологии и криологии СО РАН
672014, г. Чита, ул. Недорезова, 16 а
тел.: 8 (3022) 20-61-25

Faleychik Larisa Mikhailovna
Candidate of Sciences (Technics), Associate
Professor, Senior Research Scientist
Institute of Natural Resources, Ecology
and Cryology SB RAS
16 a, Nedorezova st., Chita, 672014
tel.: 8 (3022) 20-61-25