



Серия «Науки о Земле»
2013. Т. 6, № 2. С. 89–103
Онлайн-доступ к журналу:
<http://isu.ru/izvestia>

ИЗВЕСТИЯ
*Иркутского
государственного
университета*

УДК 911.3

География современного рынка страхования Байкальского региона: состояние, динамика, перспективы

Т. И. Заборцева (zabti@irigs.irk.ru)
Л. А. Суменкова (passwd@mail.ru)

Аннотация. В статье приведены результаты изучения страхового рынка Байкальского региона, в том числе тенденции количественного изменения компаний и филиалов, фокусы локализации страховых услуг. Обобщены основные показатели экономической деятельности страхового сектора. Выявлены территориальные особенности страховых услуг в разрезе компаний различного статуса (международных, федеральных и региональных), государственных отечественных страховых фондов (социального, пенсионного и обязательного медицинского).

Ключевые слова: структура участников страхования, география страховых услуг, специализация страхового сектора, страховые индикаторы, фонды государственного социального страхования.

Введение

Страховой рынок – часть финансовой составляющей экономики и современная сложная интегрированная система, представленная страховыми организациями, перестраховщиками, страховыми брокерами, обществами взаимного страхования, страховыми аудиторами, а также государственным нормативно-законодательным сопровождением и контролем [1]. Институциональная основа страхового рынка – страховые организации, различающиеся по принадлежности, характеру выполняемых страховых операций, зоне обслуживания и другим позициям. Страховые услуги ориентированы прежде всего на потребительский рынок. Байкальский регион относится к числу «выгодных» территорий для развития инфраструктуры страхового бизнеса по ряду причин, к числу которых относят, во-первых, наличие рисков на крупных промышленных предприятиях федерального значения, во-вторых, условия хозяйствования в агросекторе (зона рискованного земледелия), а также статус особой экономической зоны туристско-рекреационного типа двух территорий на Байкале и относительно высокий демографический потенциал. Структурно-функциональные особенности страхового сектора рассмотрены в данной статье.

Динамика и тенденции развития страховых услуг Байкальского региона

Для оценки современного состояния развития страхового рынка используют традиционный прием: количественную его составляющую и динамику основных экономических индикаторов. Общая тенденция как в стране, так и в регионе – уменьшение числа участников на страховом поле (табл. 1). Вероятно, происходит процесс динамичного становления востребованного рынком сектора.

Таблица 1

Динамика региональных страховых организаций и филиалов Байкальского региона

Территория \ Годы	2008	2009	2010	2011	2012
Байкальский регион	144	134	121	106	91
Иркутская область	78	74	68	60	46
Республика Бурятия	28	27	24	21	26
Забайкальский край	38	33	29	25	19

Прим. составлено по [8]

Так, за последние пять лет в Байкальском регионе (БР) общее число страховых организаций сократилось более чем на треть (с 144 до 91). Только за прошедшие полтора года (2011–2012 гг.) 13 страховых компаний ушли из региона (международные: «АЙНИ», «Оранта», «Прогресс-гарант» и «РОСНО»; федеральные: «Арбат», «АФЕС», «Д2», «Инкасстрах», «Милосердие», «Ростра» и «Спасские ворота», региональные: «Энергия», «Росгосстрах-Иркутск-Медицина»). При этом зарегистрировано 9 новых компаний, в том числе 2 международных («Дженерали ППФ страхование жизни», «Альянс»), 5 федеральных («Гелиос», «Ингосстрах-М», «Пари», «Русский страховой центр», «Сургутнефтегаз») и 2 региональных («Дальлесстрах» с представительством в Иркутске, ЗАО «Железнодорожная медицинская страховая компания», филиал МСК «Солидарность для жизни»). Как результат скоротечных изменений – усиление влияния здесь внерегиональных игроков. Уменьшение количества страховых компаний – это естественный процесс, обусловленный следующими причинами [2].

1. Укрупнение страховых организаций – в первую очередь за счет поглощения региональных компаний, которые всегда оказываются в проигрышной ситуации в вопросах, касающихся использования федеративного административного ресурса, набора страховых продуктов и величины собственных средств, позволяющих больше зарабатывать на больших рисках (ВостСибМедЖАСО – «Солидарность для жизни МСК»; «РОСНО» + «Прогресс-Гарант» = «Альянс»).

2. Нарушение страхового законодательства. Для привлечения клиентов и быстрого увеличения страхового портфеля сильные компании проводят так называемую неправильную финансовую политику при утверждении страховых тарифов и выплатах повышенного комиссионного вознаграждения. Среди основных видов нарушений, выявляемых Страховнадзором, чаще всего встречаются искажение обязательной отчетности, представляемой в Росфинмониторинг, нелегальная деятельность, отрицательная платежеспособность, а также отсутствие правил внутреннего контроля за сделками и т. п.; необоснованное снижение страховых тарифов и искажение результатов отчетов. Страховые компании (СК) пренебрегают достоверной оценкой принимаемых страховых рисков, чтобы в трудное время привлечь больше клиентов и соответственно получить больше прибыли. Одновременно завышаются расходы на ведение дела за счет увеличения комиссионного вознаграждения своим агентам, страховым брокерам и другим посредникам – в результате свои и привлеченные специалисты отвлекаются на решение споров между участниками страхового рынка.

3. Конкуренция. Крупные страховые компании, имеющие административный ресурс федерального статуса и участвующие в разработке законопроектов, «столбят» ситуацию под себя, завышая требования к размеру уставного капитала по отдельным видам страхования. Фактически это узаконивает недобросовестную конкуренцию.

4. Субъективные факторы. Разочарование в работе, получение прибыли и уход в другую область.

Все перечисленные факторы не способствуют повышению уровня платежеспособности и финансовой устойчивости страхового регионального рынка.

Инфраструктура участников страхового сектора

В страховом секторе Байкальского региона (более 90 филиалов и подразделений 52 наименований страховых компаний) количественно доминируют федеральные страховые компании, которые составляют почти $\frac{3}{4}$, региональные занимают срединное положение (почти $\frac{1}{5}$ общего числа) и доля международного компаний менее 10 % (рис. 1) [6].

Более половины СК и филиалов зарегистрированы в Иркутской области (46), свыше четверти – в Республике Бурятия (26) и $\frac{1}{5}$ – в Забайкальском крае (19). Удельный вес Иркутской области среди субъектов Байкальского региона в общероссийских основных социально-экономических показателях предопределяет ее значение и в страховом секторе. Так, численность населения Иркутской области в 2,5 раза превышает численность населения как Республики Бурятия, так и Забайкальского края, что отражается и на объеме платных услуг (в 3 и в 2,5 раза соответственно). Величина отгруженной продукции промышленного производства Иркутской области в несколько раз превышает аналогичные величины остальных субъектов БР. По основным показателям продукции сельского хозяйства, оборота

розничной торговли и инвестициям в основной капитал она также является лидером [9]. Соотношение и данная тенденция прослеживаются среди субъектов Байкальского региона в страховом секторе и по другим качественно-количественным показателям (по ассортименту страховых услуг, сумме страховых премий и выплат и т. д.).

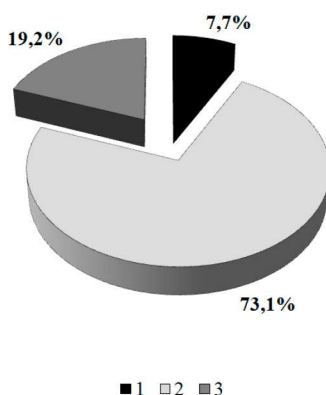


Рис. 1. Структура страхового сектора Байкальского региона (2012 г.):
1 – международные СК, 2 – федеральные СК, 3 – региональные СК

В каждом субъекте региона федеральные компании занимают лидирующую позицию, региональные компании в Иркутской области на 2-м месте, в Забайкальском крае их менее всего, а в Республике Бурятия – равенство «регионалов» и «международников» [6]. Все страховые компании Байкальского региона имеют лицензию на осуществление страховой деятельности в отношении как физических, так и юридических лиц, при этом для первой категории отметим двукратное преобладание предлагаемых видов страховой защиты (соответственно 16 и 8).

Наблюдается значительная территориальная дифференциация по ассортименту страховых услуг. Так, в Иркутской области относительно разнообразный набор региональных страховых услуг характерен для пяти административных районов (Ангарского, Братского, Зиминского, Иркутского и Куйтунского), для трех – Забайкальского края (Читинского, Агинского и Дульгургинского районов) и в Республике Бурятия – только для столицы г. Улан-Удэ. Вероятное объяснение – присутствие на указанных территориях крупных страховых компаний с высоким уставным капиталом и, соответственно, большими возможностями. Как правило, среди отсутствующих лицензии на такие виды услуг, как для физических лиц – страхование ответственности и страхование животных, для юридических – страхование ответственности, рисков, грузов и строительства. Важно заметить, что для БР сельскохозяйственное страхование – относительно новый для рыночного этапа и весьма востребованный вид страховки, о чем свидетельствует

территориальный охват – присутствие практически во всех районах региона, где осуществляется страховая деятельность. Протекционистская государственная политика в отношении сельхозпроизводителей рассматривается как часть сельскохозяйственной безопасности региона.

Составной частью проводимой отечественной реформы в медицинской сфере стало и обязательное медицинское страхование. Помимо специализированных СК более 60 организаций-посредников (брокеров), кроме оказания туристических, кредитно-финансовых, юридических услуг, предоставляют свою помощь сразу и в оформлении медицинской страховки своим клиентам, выступая в качестве доверенного лица страховой компании. Подавляющее большинство указанных фирм (57) расположено в Иркутской области – 91 % (в Забайкальском крае и в Республике Бурятия соответственно 2 и 1 компания-брокер). Появление представителей страховых организаций в сопутствующих отраслях сферы услуг нацелено в первую очередь на упрощение процедуры продажи страхового полиса потребителю, что, несомненно, приведет к популяризации и расширению страховых услуг у населения.

География страховых услуг Байкальского региона

Сектор страховых услуг в Байкальском регионе находится в стадии становления. Так, средний показатель обеспеченности страховыми компаниями на 10 000 чел. по региону не превышает 1. По показателям более высокой удельной обеспеченности СК (1,5–2,5) выделяются только 8 районных территорий (в Иркутской области – Ангарский, Катангский и Усольский; в Республике Бурятия – Баунтовский, Курумканский, Муйский; в Забайкальском крае – Петровск-Забайкальский и Забайкальский районы).

О недостаточной разветвленности страховой сети, согласно статистическому наблюдению, свидетельствует также отсутствие представителя обязательного медицинского страхования (ОМС) в 14 районах, или в каждом шестом низовом административном районе (рис. 2).

Показатели экономической деятельности страховых организаций

Страховая сфера как услуга характеризуется двумя основными показателями экономической деятельности – «страховой взнос» или «страховая премия», взимаемая со страхователя, и страховые выплаты. Динамика этих двух показателей дает достаточно объективную ситуацию уровня развития и структурную дифференциацию страхового регионального рынка (рис. 3, 4).

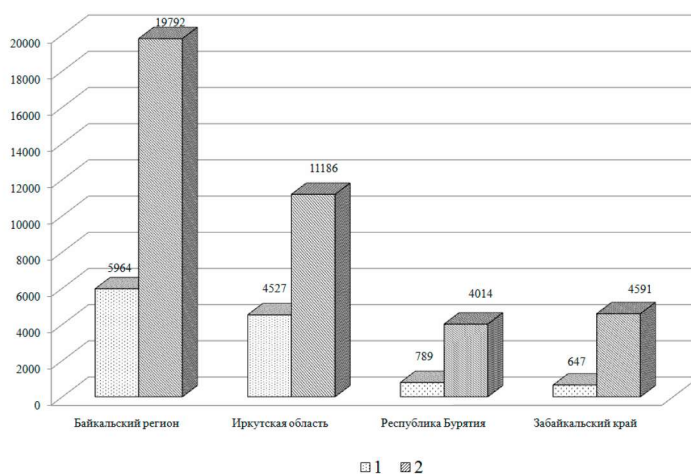


Рис. 3. Страховые взносы по региону (тыс. руб., 2011 г.):
1 – добровольное страхование, 2 – обязательное страхование

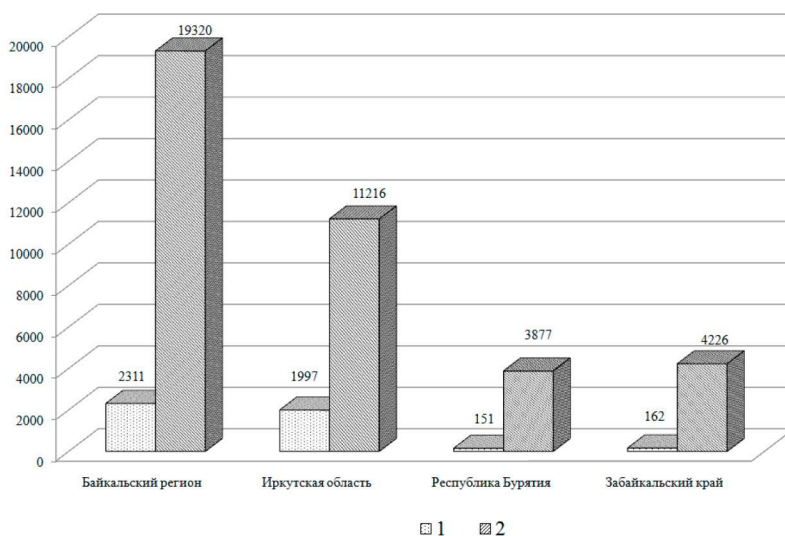


Рис. 4. Страховые выплаты по региону (тыс. руб., 2011 г.):
1 – добровольное страхование, 2 – обязательное страхование
Прим. Составлено и рассчитано по [8]

Следует отметить, что на рынке страховых услуг региона основная доля по сумме как страховых взносов, так и выплат приходится на обязательное страхование (77 % и 90 % соответственно, 2011 г.), поскольку каждый договор обязательного страхования приносит на порядок больше страховых взносов, чем договор добровольного. Относительно динамики поступлений, подобно ситуации в других отраслях хозяйства, по объему страховых взносов стал кризисный 2009 г. – рост сменился падением. Главные факторы, которые привели к снижению активности населения и

предприятий по заключению договоров страхования: замедление темпов промышленного производства, снижение объема ВВП и среднего уровня заработной платы. Однако уже после кризиса показатели снова имеют положительную динамику. Так, соотношение показателей по страховым взносам постепенно увеличиваются (2009 г. к 2010 г. – 1,3 % и 2010 г. к 2011 г. – 8,3 %). Ситуация по выплатам остается стабильной – постепенный рост значений (2008 г. к 2009 г. – 10,6 %, 2009 г. к 2010 г. – 3,5 % и 2010 г. к 2011 г. – 11,1 %) [8]. Таким образом, на территории региона активно формируется рынок страховых услуг, однако он еще весьма зависим от обязательных видов страхования, доля которых в общем объеме капиталовложений велика и существенно влияет на всю систему построения страховых отношений (рис. 5 и 6).

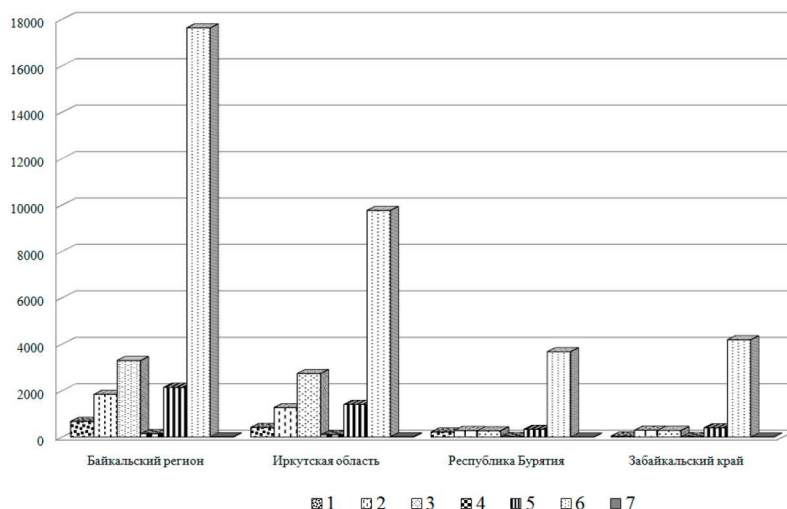


Рис. 5. Показатели страховых взносов по видам страхования (тыс. руб., 2011 г.): 1 – страхование жизни, 2 – личное страхование, 3 – имущественное страхование, 4 – страхование ответственности, 5 – ОСАГО, 6 – ОМС, 7 – прочие

В структуре страховых взносов ведущую роль играет обязательное медицинское страхование (ОМС) – 68 %, или 2/3 от общего показателя (во всех субъектах БР). В добровольном страховании по-прежнему остается лидером имущественное страхование (12,8 %). По страховым выплатам ситуация аналогична – ОМС (84 %) и добровольное имущественное страхование (6,5 %). Среди «непопулярных» видов страховки остаются страхование ответственности (добровольное) и прочее (обязательное, в том числе личное страхование пассажиров, туристов, страхование ответственности туроператора и др.). По нашему мнению, сложившаяся структура популярности страховых видов связана с государственной политикой (формирование альтернативы бюджетному финансированию) и невысоким уровнем платежеспособности населения.

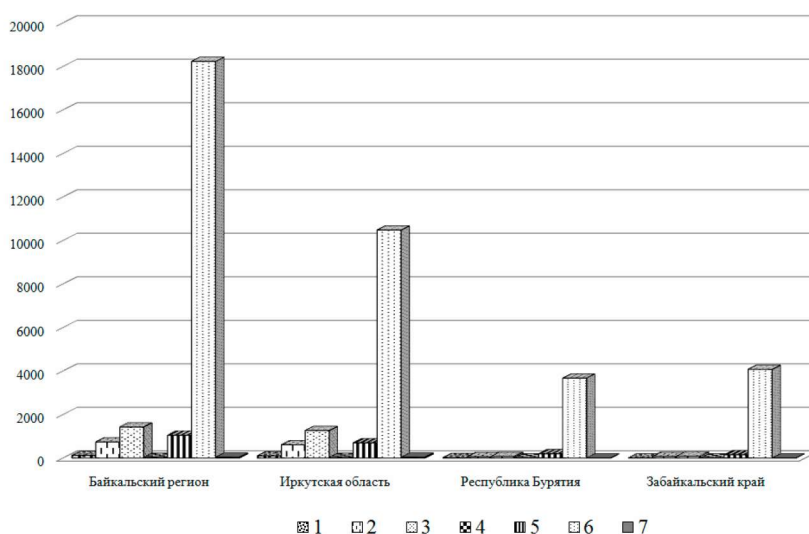


Рис. 6. Показатели страховых выплат по видам страхования (тыс. руб., 2011 г.): 1 – страхование жизни, 2 – личное страхование, 3 – имущественное страхование, 4 – страхование ответственности, 5 – ОСАГО, 6 – ОМС, 7 – прочие
Прим. Рассчитано и составлено по [8]

Практическая деятельность государственных фондов в обеспечении социального страхования

Одной из составляющих социальной защиты населения является институт обязательного социального страхования как регулятор совокупности методов управления социальными рисками и как гарант соблюдения принципов общественной солидарности и социальной справедливости. В основу системы социальной защиты положены страховые методы, суть которых сводится к распределению материальной ответственности по компенсации и минимизации социальных рисков на максимально возможное число участников, приданию этому виду защиты организованной взаимопомощи и самоуправления. Социально-страховой институт функционирует в рамках институционального социально-страхового механизма и использует методы, которые регулируются государством [4; 12]. Страховые фонды тесно связаны с общественным производством в различных общественно-экономических формациях и выступают в качестве экономического метода восстановления производительных сил (природные и техногенные катастрофы, несчастные случаи т. п.). В большинстве регионов и стран страховые фонды являются экономической необходимостью и представляют собой элемент общественного воспроизводства в обществе [10]. Рассмотрим региональные особенности функционирования государственных отечественных страховых фондов (социального, пенсионного и обязательного медицинского).

Фонд социального страхования Российской Федерации (ФСС РФ) – один из государственных внебюджетных фондов, созданный для обеспече-

ния обязательного социального страхования граждан России. На территории Байкальского региона расположено 52 его отделения. Следует отметить, что Иркутское региональное отделение – одно из крупнейших в России по трем позициям: территориальному охвату, количеству страхователей, бюджету (входит в первую десятку). Число работодателей-страхователей в разных секторах экономики региона достигает почти 70 тыс., а бюджет по доходам составляет 5,5 млрд руб. (2011 г.). Одно из основных направлений деятельности фонда – обязательное социальное страхование на случай временной нетрудоспособности и в связи с материнством. Так, в 2011 г. плановые ассигнования составили 5,7 млрд руб. Второе по значимости направление бюджета Фонда – обязательное социальное страхование от несчастных случаев на производстве и профессиональных заболеваний, расходы по которому составили более 1,0 млрд руб. (2011 г.). С 2007 г. за счет средств федерального бюджета региональное отделение (РО) производит финансирование на выплату отдельных видов пособий лицам, не подлежащим обязательному социальному страхованию, через Министерство социального развития, опеки и попечительства Иркутской области (расходы в 2011 г. составили около 1,4 млрд руб.). Также на РО были возложены государственные функции по санаторно-курортному лечению граждан льготной категории и по обеспечению инвалидов, отдельных категорий граждан из числа ветеранов техническими средствами реабилитации, протезами и протезно-ортопедическими изделиями за счет средств федерального бюджета [3].

В городах и районах Приангарья, в Усть-Ордынском Бурятском округе расположено 12 филиалов Фонда социального страхования. Фокусом локализации по обслуживанию населения выступает Иркутская агломерация, где сконцентрировано более 2/5 общего числа страхователей. Остальные филиалы работают в ключевых в транспортно-экономическом отношении городах административных районов (Братск, Тайшет, Усть-Кут, Бодайбо) либо в занимающих срединное местоположение на Транссибе (Усолье-Сибирское, Тулун) и в административном центре Усть-Ордынского Бурятского округа.

По территориальному охвату и общему количеству отделений Фонда социального страхования лидирует Забайкальский край, где организовано 32 подразделения (с центром в г. Чите) в 29 низовых административных районах из 31 (Дульдургинский и Могойтуйский районы обслуживаются соседними подразделениями). В Республике Бурятия самая разветвленная сеть отделений фонда по административно-территориальному принципу, так, отделения Фонда расположены во всех ее районах (22 отделения) [6].

Пенсионный фонд Российской Федерации (ПФР) – один из наиболее значимых социальных институтов страны. Это крупнейшая федеральная система оказания государственных услуг в области социального обеспечения в России. Отделения Пенсионного фонда России (ОПФР) в составе 76 территориальных отделов Байкальского региона обслуживают 1234 тыс. пенсионеров (3 % от их численности в РФ), осуществляя социальные вы-

платы более 455 тыс. граждан и сотрудничая с 314 тыс. страхователей (4,6 % РФ) (табл. 2).

Таблица 2

Основные показатели деятельности отделений ПФР Байкальского региона

Субъекты РФ	Кол-во управлений и отделов	Обслуживаемые пенсионеры (тыс. чел.)	Социальные выплаты граждан (тыс. чел.)	Кол-во взаимодействующих страхователей (тыс.)
Иркутская область	30	715	258	167,5
Республика Бурятия	22	240	90	55
Забайкальский край	26	279	107	92,1
Байкальский регион	76	1234	455	314,6

Прим.: Составлено и рассчитано по [7]

Отделы ОПФР в Байкальском регионе расположены в районных центрах, охватывая сеть поселений территории [12]. По сути, в каждом районе открыто отделение, исключение составляют только Управление ПФР в г. Качуге (Иркутская область), обслуживающее Качугский и Жигаловский районы; Управление ПФР г. Могоче, работающее с Могочинским и Тунгиро-Олёкминским районами Забайкальского края.

В Байкальском регионе с участием средств ПФР реализуется социальная программа, предусматривающая укрепление материально-технической базы учреждений социального обслуживания населения и оказание адресной социальной помощи неработающим пенсионерам. Так, например, на софинансирование социальных программ в Иркутской области в 2011 г. указанный фонд выделил 10,3 млрд руб., из них на укрепление материально-технической базы учреждений социального обслуживания населения – 7,6 млрд руб. Отделение ПФР в Республике Бурятия вложило средства в укрепление материально-технической базы Кяхтинского психоневрологического интерната. На улучшение социальной инфраструктуры использованы субсидии, предоставленные ПФР Забайкальского края в рамках выполнения социальной программы: осуществлен капитальный ремонт помещений ГСУСО “Нерчинский ДИПИ”, открыто дополнительное отделение в этом доме-интернате [7]. Таким образом, средства внебюджетного территориального фонда – реальный вклад в улучшение социальной инфраструктуры региона.

Фонд обязательного медицинского страхования (ФОМС) возник в перестроечное время и является составной частью государственного социального страхования. Основная цель медицинского страхования – гарантировать гражданам при возникновении страхового случая получение доступной и качественной медицинской помощи, оплачиваемой за счет государственного гарантированного источника финансирования, каким являются средства обязательного медицинского страхования (ОМС), а также финансировать профилактические мероприятия. Обязательное медицин-

ское страхование как форма социальной защиты интересов населения в охране здоровья обеспечивает контроль за качеством медпомощи, способствует сохранению института прав пациента как потребителя медицинских услуг. Средства консолидируются в рамках территориальной Программы ОМС, гарантией оказания услуги выступает личный страховой медицинский полис [11].

В Байкальском регионе зарегистрировано 16 филиалов территориального Фонда ОМС [6]. Наибольшее число филиалов находится в Иркутской области (13), 2 – в Забайкальском крае (г. Чита, пгт. Агинское) и 1 – в Республике Бурятия (г. Улан-Удэ). Филиалы Фонда ОМС сотрудничают с 8 специализированными страховыми компаниями (4 федеральных – «Ингосстрах-М», «РОСНО-МС», «СОГАЗ-Мед», «Спасские ворота-М»; 4 региональных – «Забайкалмедстрах», «МАСКИ», «Росгосстрах-Бурятия-Медицина», филиал МСК «Солидарность для жизни»), которые имеют 65 филиалов. По количеству доминирует Иркутская область (43), в Республике Бурятия находится 13 и в Забайкальском крае – 9. О недостаточной разветвленной региональной страховой сети свидетельствует отсутствие стационарных филиалов ОМС в 14 районных территориях (из 86). При этом в Забайкальском крае – в каждом третьем районе, в Иркутской области таких 4 из 33 (Жигаловский, Мамско-Чуйский, Баяндаевский, Осинский). Наиболее благополучная ситуация в Республике Бурятия (отсутствует только в Окинском районе).

Обязательное медицинское страхование играет ведущую роль в структуре страховых взносов – 68 %, или 2/3 от общего регионального показателя. По страховым выплатам ситуация аналогична – на ОМС приходится 84 % всех выплат. В денежном эквиваленте страховые премии составляют 17 636 тыс. руб., а выплаты – 18 231 тыс. руб. (рис. 7) [8].

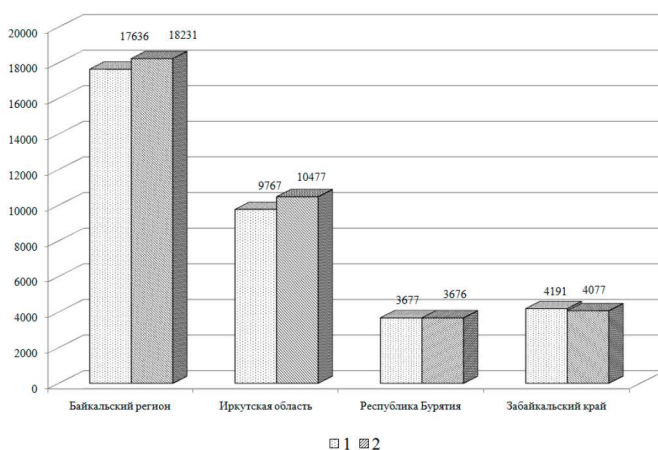


Рис. 7. Страховые показатели ОМС Байкальского региона (тыс. руб., 2011 г.):

1 – страховые взносы, 2 – страховые выплаты

Прим. Рассчитано и составлено по [8]

По результатам финансовой деятельности в Байкальском регионе страховые выплаты превышают собираемые страховые взносы на 595 тыс. руб., данную ситуацию определяет страховое положение в Иркутской области (в Республике Бурятия и Забайкальском крае доходно-расходные показатели примерно на одном уровне, но с положительным результатом). В целом система ОМС в стадии формирования и достоверные пояснения – задача времени.

Перспективы развития регионального страхового рынка

Членами Сибирской межрегиональной ассоциации страховщиков (СМАС) была разработана и принята Концепция развития и поддержки страховой отрасли Сибирского федерального округа на 2008–2015 гг. с целью усовершенствования и повышения качества предоставляемых страховых услуг [1]. Реализация принятой Концепции будет способствовать:

- укреплению финансовой устойчивости и капиталоемкости участников регионального страхового рынка;
- обеспечению реальной компенсации убытков, возникающих в связи с авариями, природными и техногенными катастрофами, и таким образом снижению нагрузки на бюджеты субъектов Федерации;
- расширению спектра видов страховых услуг, включая обязательные;
- повышению качества оказываемых страховых услуг, укреплению доверия населения, хозяйствующих структур и органов государственной власти к институту страхования.

Значительное внимание в указанной Концепции уделяется участию страхового сообщества Сибирского региона в формировании страхового законодательства с учетом мнения региональных страховщиков, их практического опыта. Планируется продолжение исследования территориальных особенностей страховых услуг обширной сибирской территории, исходя из опыта отдельных наработок по Байкальскому региону.

Заключение

За последние четверть века все большую общественную значимость приобретает понятие «страховой риск», развитие страховой инфраструктуры [5]. Уровень благосостояния и благополучия населения Байкальского региона определяется, наряду с другими значимыми факторами, и качеством оказания страховых услуг.

Величина потенциала развития и современная география страхового сектора отражают, по сути, социально-экономический ранг субъектов Байкальского региона, где явный лидер Иркутская область (более половины численности населения региона, объема платных услуг населению, преобладающая часть СК и филиалов зарегистрированы в Предбайкалье). Вторую позицию по показателям экономической деятельности современных страховых услуг занимает Забайкальский край и третью – Республика Бурятия. Соотношение и данная тенденция прослеживается среди субъектов Байкальского региона в страховом секторе и по другим качественно-

количественным показателям (по ассортименту страховых услуг, сумме страховых взносов и выплат как обязательного, так и добровольного видов страхования и т. д).

В региональной структуре страховых взносов и выплат лидирует обязательное медицинское страхование, доля которого превышает 2/3 общего объема страховых сборов и более 4/5 региональных выплат (во всех субъектах БР). В видах добровольного страхования на первой позиции – имущественное (12,8 %). Вероятно, сложившаяся ситуация популярности страховых видов связана с государственной политикой (право каждого гражданина на бесплатную медицинскую помощь) и в целом невысоким уровнем платежеспособности населения. Индикативные показатели территориальной организации страховых услуг отражают социально-экономический статус не только субъектов Байкальского региона, но и сложившийся административный статус поселений.

Список литературы

1. Голубкова В. А. Концепция развития и поддержки страховой отрасли в Сибирском регионе на 2008–2015 годы [Электронный ресурс] / В. А. Голубков. – URL: <http://www.sib-insur.ru/info05.htm> (дата обращения: 20.02.2013).

2 Губанова С. Подстелить соломинку // Красноярское общественно-деловое издание Dela.ru [Электронный ресурс] / С. Губанова. – URL: <http://www.dela.ru/articles/strahovoy-rinok> (дата обращения: 18.03.2013).

3. Иркутское областное объединение организаций Профсоюзов Фонд социального страхования отмечает 20-летие со дня образования [Электронный ресурс] . – URL: <http://www.irkprof.ru/?rubr=149&doc=1324> (дата обращения: 02.02.2012).

4. Куликов Н. И. Социальное страхование и его влияние на качество жизни населения / Н. И. Куликов, Е. В. Галкина. – Тамбов: Изд-во Тамб. гос. техн. ун-та, 2005. – 170 с.

5. Куликова М. А. Современное состояние эффективности механизмов социально-страхового обеспечения качества жизни населения: монография / М. А. Куликова. – Тамбов : Изд-во Тамб. гос. техн. ун-та, 2009. – 104 с.

6. Навигационная система ООО «ДубльГИС» (Иркутск, Улан-Удэ, Чита, январь 2013).

7. Пенсионный фонд Российской Федерации [Электронный ресурс] . – URL: http://www.pfrf.ru/ot_irkut/, http://www.pfrf.ru/ot_buryat/, http://www.pfrf.ru/ot_zabal/ (дата обращения: 16.02.2013).

8. Представительство Всероссийского союза страховщиков в Сибирском федеральном округе [Электронный ресурс] / ВСС. – URL: <http://www.sib-insur.ru/statistica.htm> (дата обращения: 15.01.2013).

9. Регионы России. Социально-экономические показатели. 2012:P32 Стат. сб. / Росстат. – М., 2012. – 990 с.

10. Сборник материалов по экономической тематике. Фонды страхования [Электронный ресурс]. – URL: [http://www.finekon.ru/fondy %20strah.php](http://www.finekon.ru/fondy%20strah.php) (дата обращения: 25.02.2013).

11. Фонд обязательного медицинского страхования РФ [Электронный ресурс]. – URL: <http://www.mccirk.ru/index.php>, <http://www.btfoms.ru/index.php>, <http://www.mccirk.ru/index.php> (дата обращения 16. 02. 2013).

12. Янова С. Ю. Социальное страхование и внебюджетные фонды / С. Ю. Янова. – СПб. : Изд-во ДНК, 2001.

Geography of the modern market of insurance of the Baikal region: a condition, dynamics, prospects

T. I. Zabortseva, L. A. Sumenkova

Annotation. In clause results of studying of the insurance market of the Baikal region, including the tendency of quantitative change of the companies and branches, focuses of localization of insurance services are resulted. The basic parameters of economic activities of insurance sector are generalized. Territorial features of insurance services in a section of the companies of the various status (international, federal and regional), the state domestic insurance funds (social, pension and obligatory medical) are revealed.

Key words: structure of participants of insurance, geography of insurance services, specialization of insurance sector, insurance indicators, funds of the state social insurance.

*Забортцева Татьяна Ивановна
доктор географических наук
Институт географии им. В. Б. Сочавы
СО РАН
664033, г. Иркутск, ул. Улан-Баторская, 1
зав. лабораторией экономической географии
и территориального планирования
664003, Иркутск, ул. К. Маркса, 1
доцент кафедры экономической
и социальной географии
тел. (3952) 52–10–73*

*Zabortseva Tatyana Ivanovna
Doctor of geographical sciences
V. B. Sochava Institute of Geography of
the Siberian Branch of the Russian
Academy of Science
1, Ulan-Batorskaya st., Irkutsk, 664033
Head of of Economic Geography
And Territorial Planning Laboratory
tel. (3952) 42–68–20
Irkutsk State University
1, K. Marx st., , Irkutsk, 664003
Associate Professor of Economic and
Social Geography
tel. (3952) 52–10–73*

*Суменкова Людмила Алексеевна
аспирант
Институт географии им. В. Б. Сочавы
СО РАН
664033, г. Иркутск, ул. Улан-Баторская, 1
тел. (3952) 42–68–20*

*Sumenkova Lyudmila Alekseevna
Post-Graduate Student
V. B. Sochava Institute of Geography
of the Siberian Branch of the Russian
Academy of Science
1, Ulan-Batorskaia st., Irkutsk, 664033
tel. (3952) 42–68–20*