



УДК 338.48(571.53)

## **Территориальное планирование туристско-рекреационного комплекса «Мамай» в Южном Прибайкалье**

А. Д. Абалаков

*Иркутский государственный университет  
Институт географии им. В. Б. Сочавы СО РАН*

С. Б. Кузьмин, Д. И. Марышкин

*Институт географии им. В. Б. Сочавы СО РАН*

**Аннотация.** Проведено территориальное планирование туристско-рекреационного комплекса-полигона «Мамай», расположенного в Кабанском районе Республики Бурятия в Южном Прибайкалье. Изложены принципы территориального планирования, сочетающие приемы районной планировки муниципальных образований и функционального зонирования национальных парков. Планировочная организация территории проводится на основе ландшафтно-типологического подхода. Для ландшафтов устанавливается тип развития, соответствующий режиму рекреационно-хозяйственного использования в функциональной зоне. Для всего полигона разработана планировочная структура и проведено функциональное зонирование. Планировочная структура рассматривается как модель одновременного и взаимоувязанного функционирования различных хозяйственных объектов и важнейших элементов природного ландшафта на разных этапах их освоения. Определены основные планировочные центры, оси и зоны, обеспечивающие туристско-рекреационную организацию комплекса-полигона. Планировочная структура согласована со схемой функционального зонирования территории. Определены виды функциональных зон, подлежащих выделению на территории комплекса-полигона «Мамай», осуществлена привязка этих зон к конкретным участкам территории. Представлены рекомендации по оптимизации режима использования полигона «Мамай» в пределах каждой из функциональных зон. Разработаны взаимодополняющие карты планировочной структуры и функционального зонирования полигона. На нем выделено 15 подзон в составе четырех функциональных зон. Дана развернутая характеристика планировочных элементов. Рекомендованы перспективные направления развития комплекса.

**Ключевые слова:** туристско-рекреационный комплекс, территориальное планирование, планировочная структура, функциональное зонирование, Южное Прибайкалье.

### **Введение**

В нашей предыдущей статье [2] рассмотрены предпосылки создания в Южном Прибайкалье туристско-рекреационного комплекса-полигона «Мамай», включающие природные условия и ресурсы, социально-хозяйственные

факторы и туристско-рекреационные объекты. В настоящей статье предложен проект его территориальной организации, выполненный на основе составленных нами ландшафтных карт: физико-географического районирования и ландшафтной структуры исследуемой территории. Напомним, что полигон расположен в пределах Выдринского муниципального образования Кабанского района Республики Бурятия в Южном Прибайкалье. Он находится в Центральной экологической зоне Байкальской природной территории (ЦЭЗ БПТ), которая утверждена Федеральным законом от 1 мая 1999 г. № 94-ФЗ «Об охране озера Байкал». Закон устанавливает особый режим хозяйственной деятельности, которая должна проводиться с учетом: 1) приоритета видов деятельности, не приводящих к нарушению уникальной экосистемы оз. Байкал и природных ландшафтов его водоохранной зоны; 2) комплексности антропогенного воздействия на экосистемы; 3) сбалансированности решения социально-экономических задач и задач охраны оз. Байкал; 4) обязательности государственной экологической экспертизы.

Основная функция ЦЭЗ БПТ состоит в сохранении уникальной экологической системы оз. Байкал и предотвращении негативных воздействий хозяйственной или иной деятельности на ее состояние при одновременном обеспечении нормальных условий жизнедеятельности населения [3]. В ЦЭЗ БПТ к приоритетным видам хозяйственной деятельности, позволяющим обеспечить экологическую безопасность и экономическую эффективность, относятся туризм и рекреации. Поэтому проводимое территориальное планирование будет ориентировано на развитие преимущественно этих видов деятельности.

Земли в ЦЭЗ БПТ не изъяты из хозяйственного оборота, хотя по ним имеются значительные экологические ограничения. По характеру использования, режиму охраны окружающей природной среды территория полигона имеет много общего с национальными парками. В связи с этим при проведении планировочной организации наряду с приемами районной планировки административных районов [10] применялись методы территориального планирования для национальных парков [11; 12; 14].

На основе Федерального закона от 24 ноября 1996 г. № 132-ФЗ «Об основах туристской деятельности в Российской Федерации» (в ред. от 03.05.2012) нами определены важнейшие задачи развития туристско-рекреационного комплекса-полигона «Мамай»: 1) совершенствование системы информационного и рекламного обеспечения в области туризма; 2) формирование образа южного побережья Байкала как района, благоприятного для туризма; 3) развитие системы подготовки кадров для индустрии туризма; 4) развитие межрегионального сотрудничества. Под туристско-рекреационным комплексом в дальнейшем будем понимать часть общего хозяйственного комплекса территорий разного административного уровня и подчинения, представляющую собой сочетание туристско-рекреационных объектов, продуктов, организаций, учреждений и сопутствующей им инфраструктуры, которые объединены тесными производственными и экономическими связями, а также совместным использованием географического по-

ложения, природных и экономических ресурсов территорий и акваторий, занимаемых этим комплексом [3].

Туристско-рекреационный комплекс включает в себя: 1) туристско-рекреационные ресурсы, объекты туристского показа – природные, культурные, исторические и др., которые способны удовлетворить эмоциональные, духовные и эстетические потребности человека, способствуют поддержанию жизнедеятельности людей, восстановлению и развитию их физических сил и здоровья; 2) туристскую индустрию или совокупность организаций и учреждений, которые осуществляют туроператорскую деятельность, предоставляют услуги экскурсоводов, переводчиков и проводников, совокупность объектов общественного питания, гостиниц и иных средств размещения, средств транспорта и связи, объектов развлечения и досуга познавательного, делового, лечебно-оздоровительного, физкультурно-спортивного и иного назначения; 3) организационно-управленческий компонент или основные функции менеджмента – планирование, организация, координация, контроль, мотивация, управление; 4) потребителей туристско-рекреационного продукта.

Для туристско-рекреационного комплекса-полигона «Мамай» нами решается главным образом первая задача, которая является прямой компетенцией научно-рекомендательных разработок и подробно рассмотрена в статье [2], а планировочная организация и функциональное зонирование представлены ниже.

### **Принципы территориального планирования**

Планировочная организация территории – это наиболее эффективное и взаимоувязанное размещение в ее пределах основных хозяйственных объектов различного функционального назначения для установления наиболее предпочтительных режимов их функционирования. Ее составляет комплексная оценка территории, включающая ее планировочную структуру и функциональное зонирование. Планировочная структура рассматривается как модель одновременного и взаимоувязанного функционирования различных хозяйственных объектов и важнейших элементов природного ландшафта на разных этапах их освоения. Выделяют три типа элементов территориальной планировочной структуры: планировочные центры (узлы), планировочные оси (связи), планировочные зоны. Функциональное зонирование определяется как способ моделирования пространственного объекта, в результате которого его территория расчленяется на отдельные участки с рекомендуемыми для них главными видами и режимами хозяйственного использования и уровнями природоохранных ограничений. Такое зонирование рассматривается как инструмент управления территорией. В туристско-рекреационной деятельности планировочная организация составляет специфическую технологическую систему, определяющую последовательность и содержание исследований и/или мероприятий, необходимых для принятия объективных управленческих решений [12].

Рекреационно-планировочная организация территории конкретного полигона – это рациональное размещение различных планировочных элементов, предусматривающее оптимальный экологический и экономический режимы их функционирования и взаимодействия на основе согласования проектных и ландшафтных единиц. Она представляет собой модель экономически целесообразного и экологически обоснованного функционирования различных хозяйственных объектов и природных компонентов на различных этапах планирования, освоения и использования территории полигона. Основная ее цель – достижение логичности и последовательности этапов территориального проектирования, обеспечивающего наиболее экологически и экономически рациональный вариант.

Планировочная организация территории предполагает создание схем и проектов территориального планирования. В проектах районной планировки муниципальных образований намечаются направления их хозяйственного освоения и развития с учетом специфики местных социально-экономических и природно-климатических условий. В них с высокой степенью детальности пространственно и тематически определяются центры и оси развития, зоны различного функционального назначения, приводятся хозяйственные и природоохранные ограничения на использование территории и ее ресурсов. Важным является развитие инженерной, транспортной и социальной инфраструктур. Документы территориального планирования муниципальных образований учитываются в процессе принятия решений о переводе земель из одной категории в другую, проектировании и организации их рационального использования и охраны.

При хозяйственном освоении законодательно утвержденных охраняемых природных территорий документы территориального планирования особенно актуальны, поскольку именно они учитываются при образовании новых и упорядочении существующих объектов землеустройства различного ведомственного подчинения, межевании объектов землеустройства, резервировании земельных участков и их изъятии для государственных и муниципальных нужд, установлении границ новых зон функционального назначения.

### **Планировочная организация полигона**

В настоящее время на Байкале ощущается недостаток методически и научно обоснованных, обеспеченных проектной документацией, соответствующим образом инженерно обустроенных туристско-рекреационных территорий, что сдерживает развитие туризма. Для решения этой проблемы требуется более глубокое изучение природного потенциала и историко-культурного наследия прибрежной зоны оз. Байкал, ее локальных местностей, обладающих надлежащими природно-климатическими ресурсами во взаимосвязи с социально-экономическим развитием административных образований муниципального уровня, функционированием охраняемых природных территорий.

Для обоснования социально-экономического развития муниципальных образований большое значение придается территориальному планированию [6]. При территориальном планировании полигона «Мамай» использован опыт проектирования экологического полигона в Забайкальском национальном парке [13; 4], туристско-рекреационной местности «Посольский сор» [9], научно-учебного полигона «Сарма» [1], схемы развития туристско-рекреационного комплекса в Байкальском биосферном заповеднике [12] и создания туристско-рекреационных комплексов Алтае-Саянского региона [5].

Цель наших исследований состоит в проведении территориального планирования туристско-рекреационной местности «Мамай». Для разработки схем планировочной организации данной местности были применены теоретико-методологические подходы туристско-рекреационного проектирования. Основой для этого явилась схема оценки туристско-рекреационного потенциала [7].

Территориальное планирование полигона проводится на основе ландшафтно-интерпретационного подхода [8]. В качестве базовой основы используются составленные нами ландшафтные карты полигона, включающие схемы физико-географического районирования и ландшафтной структуры [2].

Планировочная организация территории, как отмечалось ранее, представляет собой рациональное размещение и взаимодействие различных элементов природного ландшафта, социально-хозяйственных и туристско-рекреационных объектов, предусматривающее оптимальный с точки зрения экологии и экономики режим их взаимного функционирования. Она включает планировочную структуру и функциональное зонирование территории.

Планировочная структура туристско-рекреационного комплекса-полигона «Мамай» состоит из планировочных центров, осей и зон (рис. 1).

#### *Планировочные центры*

Ядром комплекса и его главным планировочным центром являются с. Выдрино и пос. Новоснежная, расположенные на южном побережье оз. Байкал в устье р. Снежной на разных ее берегах. Общая численность населения составляет около 5800 чел. Вдоль этих населенных пунктов проходят федеральная трасса Р-258 «Байкал» и Восточно-Сибирская железная дорога, вблизи параллельно им – двухрядная воздушная линия электропередачи. В с. Выдрино есть средняя общеобразовательная школа, детская школа искусств, дом детского творчества, сельская библиотека, сельский клуб, почта, магазины, медучреждения, открыто несколько гостевых домов, наиболее комфортным из которых является «Мамай-Байкал». В пос. Новоснежная также имеются гостевые туристические дома. Расстояние до г. Иркутска составляет 180 км, до г. Улан-Удэ – 300 км. Инвестиционная компания ООО «Звезда Байкала Плюс» планирует построить в с. Выдрино экоотель с кортами, бассейном, яхт-клубом, объем предполагаемых инвестиций – 10 млрд руб. Строительство отеля улучшит туристическую привлекательность и социально-хозяйственную инфраструктуру села.

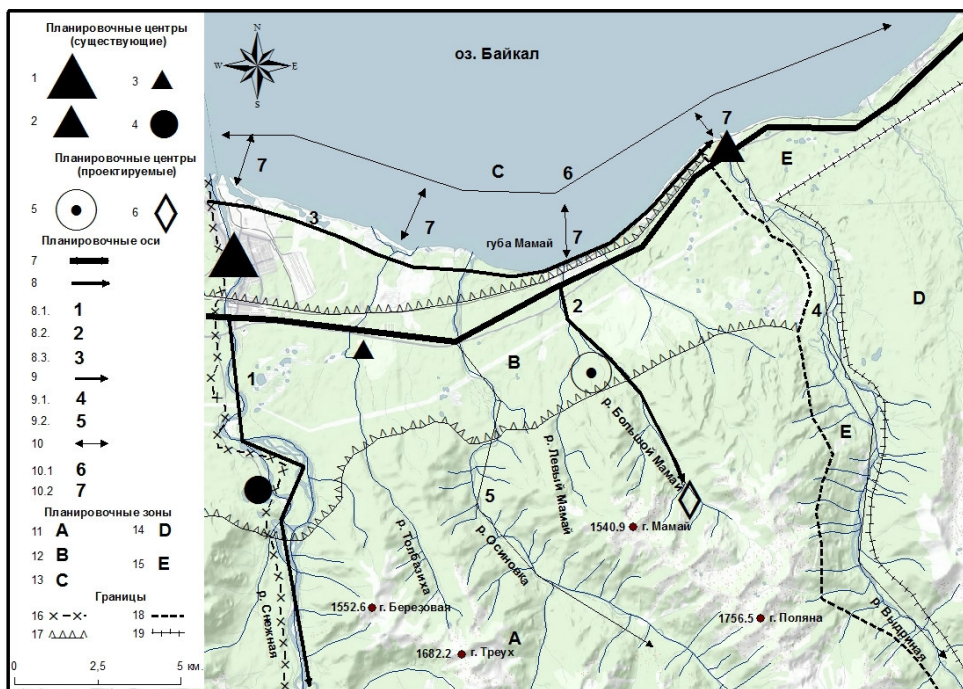


Рис. 1. Планировочная структура полигона «Мамай»

**Планировочные центры (существующие):** 1 – главный центр комплексного туристско-рекреационного обслуживания и транспортной инфраструктуры (с. Выдрино, пос. Новоснежная); 2 – туристско-рекреационного обслуживания и организации научно-познавательного туризма (пос. Речка Выдрино); 3 – сельского туризма (пос. Толбазиха); 4 – база отдыха «Теплые озера» на р. Снежной.

**Планировочные центры (проектируемые):** 5 – горнолыжный курорт «Мамай»; 6 – инженерная инфраструктура курорта Мамай (подъемники, трассы, приюты и т. п.).

**Планировочные оси:** 7 – магистральный транспортный коридор, развитие придорожного сервиса (Транссиб, Московский тракт).

8 – главные туристические маршруты:

8.1 – по р. Снежной в ее верховья и на Соболиные озера;

8.2 – по р. Большой Мамай в район гольца Мамай.

8.3 – Большая байкальская тропа;

9 – второстепенные туристические маршруты:

9.1 – по р. Выдриной;

9.2 – по р. Осиновке.

10 – водные маршруты по оз. Байкал:

10.1 – главный водный путь вдоль берега Байкала;

10.2 – второстепенные поперечные от побережья к главному водному пути.

**Планировочные зоны:** 11 – горного туризма; 12 – хозяйственная и туристско-сервисная (обслуживание посетителей); 13 – водного туризма; 14 – территория Байкальского заповедника; 15 – охранный зона Байкальского заповедника.

**Границы:** 16 – Иркутской области и Республики Бурятия; 17 – планировочных зон полигона; 18 – охранный зоны Байкальского заповедника; 19 – Байкальского заповедника.

Вторым по значимости в планировочной структуре рассматривается центр туристско-рекреационного обслуживания и организации научно-познавательного туризма в пос. Речка Выдрино, который расположен в устье р. Выдриной. Через него также проходят главные транспортные магистрали федерального значения; имеется остановочный пункт на железной дороге и хорошая перспектива для развития придорожного сервиса на авто-трассе. В поселке насчитывается более двух десятков домов, но численность постоянно проживающего населения составляет всего восемь человек. Большая часть домов принадлежит дачникам. В поселке расположены база научно-учебного стационара Сибирского института физиологии и биохимии растений СО РАН, кордон и научно-информационный центр Байкальского биосферного заповедника. Местность в районе поселка отличается повышенной пейзажной привлекательностью и живописностью.

Планировочным центром развития организованного сельского туризма может стать пос. Толбазиха. В нем постоянно проживает 28 чел., которые могут обеспечивать туристские группы и проектируемый курорт Мамай (см. ниже) сельскохозяйственной продукцией. Рядом, несколько южнее, находится дачный поселок.

Туристическая база отдыха «Теплые озера» расположена на левом берегу р. Снежной в 7 км от берега оз. Байкал. В районе турбазы находятся живописные таежные ландшафты, чистые озера, вода в которых летом прогревается до +27 °С. Имеется развитая рекреационная инфраструктура, обеспечивающая комфортное проживание, питание, разнообразные туристические и экскурсионные походы, рыболовные туры. Уже более тридцати лет турбаза является одним из самых популярных мест в Южном Прибайкалье. Гостиничный комплекс на базе отдыха общей вместимостью до 120 чел. обеспечивает комфортабельный круглогодичный отдых.

Крупным проектируемым планировочным центром туристско-рекреационного комплекса-полигона «Мамай» рассматривается горнолыжный курорт Мамай и сопровождающая его инженерная инфраструктура (проектируемая). В настоящее время в долине р. Большой Мамай построены зимовья и гостевой дом. Эта территория является популярным местом любителей неорганизованного горнолыжного туризма – фрирайдеров (фрирайд – горнолыжный спуск на необорудованных участках склонов). Катание осуществляется по целине на склонах, расположенных в основном по берегам р. Большой Мамай, а также в других висячих горных углублениях, в ложбинах по течениям мелких ручьев. У большинства горнолыжных маршрутов имеются народные названия: «Первый», «Второй», «Узкий», «Большой», «Крайний», «Кулуары», «Плечо», «Три березы». Длина спусков достигает 3 км, а перепад высот – 600 м. Подъем в горную часть от федеральной автотрассы осуществляется пешком по подъемным тропам. К подножию гор и в долину реки проложена грунтовая дорога. Также к началу спуска осуществляется завоз на отапливаемых ратраках (специальные снегоходы) по 16 чел. либо с помощью вертолета.

Неорганизованные горнолыжные спуски сопряжены с повышенным риском, поскольку на склонах гор высока опасность схода снежных лавин. Так, 25 ноября 2014 г. группа горнолыжников попала под лавину на г. Мамай. В момент схода лавины в районе находилось около 30 чел., трое получили травмы разной степени тяжести.

В 2006 г. компанией ЗАО «Росинжиниринг» (Санкт-Петербург) разработан мастер-план создания курорта Мамай. Составлены проекты горнолыжных трасс, типов и размеров подъемников, определены пропускная способность, объем необходимой электроэнергии, количество персонала, размеры сервис-центра. Для курорта правительство Республики Бурятия оформило аренду участка земли площадью 1800 га в районе рек Большой и Левый Мамай. По долине р. Большой Мамай проложена грунтовая автомобильная дорога. Реализация этого проекта предполагает несколько этапов с параллельной эксплуатацией вводимых объектов. На первом этапе планируется построить сервисный центр для обслуживания 600–700 чел. с автостоянками, оборудовать учебный горнолыжный склон и трассы длиной от 1570 до 2000 м с перепадом высот в 740 м, установить подъемники (фуникулеры). На втором этапе предполагается строительство второй трассы, установка кресельного подъемника, обеспечение трасс искусственным освещением, строительство гостиничного комплекса, увеличение размеров сервисного центра. Пропускная способность курорта возрастет до 2800 чел. Третий этап должен включать в себя строительство третьей и четвертой трасс, установление четырехместной кресельной канатной дороги, расширение инфраструктуры. В окончательном виде курорт рассчитан на одновременное пребывание на нем 4 тыс. человек. Всего планируется инвестировать в данный проект около 5 млн долл. Но к реализации этого проекта так и не приступили.

#### *Планировочные оси*

Магистральная планировочная ось развития полигона – это транспортный коридор автомобильной дороги Р-258 «Байкал» и Восточно-Сибирской железной дороги, линии электропередачи, которые проходят вдоль берега Байкала. Дороги обеспечивают практически все пассажирские и грузовые перевозки и служат главными подъездными путями к местам отдыха; с ними связывается развитие придорожного сервиса.

Остальные планировочные оси по отношению к магистральной оси являются поперечными. Наиболее значимое из них направление в настоящее время – по долине р. Снежной и далее к Соболиным озерам. От с. Выдрино до турбазы «Теплые озера» и самих озер по левому берегу р. Снежной проложена автомобильная дорога, далее переходящая в хорошую тропу вдоль долины р. Снежной. По правому берегу р. Снежной и вдоль левого берега р. Селенгинки проложена тропа к Соболиным озерам. Эти озера ледникового происхождения, размещаются в узкой долине небольшой реки. Озера образовались в результате подпора реки валом концевой морены, которую двигал перед собой ледник. Длина озер – 2,5 км и ширина – 600 м. На притоках р. Селенгинки имеются живописные водопады: Сказка – на р. Красной, Грохотун и другие – на р. Громотухе.



Река Снежная – типичная горная река, ее русло изобилует порогами и перекатами, она привлекает любителей экстремального туристического сплава – рафтинга. В распоряжении туристов имеются схемы сплава. Сплав по реке оценивается по 5–6-й категории сложности.

К главной оси относится также направление к проектируемому горнолыжному курорту Мамай. В настоящее время имеется автомобильный подъезд к месту размещения сервисного комплекса курорта в долине р. Большой Мамай. Второстепенными осями являются также направления туристских маршрутов по рекам Выдриной и Осиновке. На них, кроме познавательного туризма, возможен спортивный лов рыбы. По долине р. Выдриной проходит экологическая тропа Байкальского биосферного заповедника [10].

К планировочным осям в районе акватории Байкала относятся главный вдольбереговой маршрут, от которого отходят второстепенные короткие поперечные маршруты; они соединяют берег оз. Байкал и основную водную магистраль. Водные маршруты по этой оси затруднены вследствие отсутствия оборудованной специальными причальными сооружениями береговой зоны и активной волноприбойной деятельности на побережье озера.

#### *Планировочные зоны*

На территории полигона «Мамай» выделяются три планировочные зоны: горного туризма, рекреационно-хозяйственная, водного отдыха.

В южной части полигона, в пределах хр. Хамар-Дабан, расположена зона горного туризма. Здесь представлены разнообразные горно-таежные и гольцово-таежные ландшафты. В хозяйственном отношении территория практически не освоена.

В средней части полигона находятся хозяйственная и туристско-сервисная планировочная зона. Она представляет собой предгорную Танхойскую равнину преимущественно с темнохвойной тайгой, вторичными мелколиственными лесами, участками гарей, вырубок и озерно-болотных комплексов. Территория в хозяйственном отношении хорошо освоена. Здесь проходят федеральные автомобильная и железная дороги, грунтовые дороги и проезды, линии электропередачи, расположены населенные пункты.

В северной части полигона узкой полосой протягивается зона водного туризма и отдыха, охватывающая береговую полосу и прилегающую акваторию оз. Байкал. Ее развитие связывается с рекреационной деятельностью на берегах и акватории озера.

#### **Функциональное зонирование**

Схема функционального зонирования (рис. 2) раскрывает и детализирует содержание планировочных зон, выделенных на схеме планировочной структуры полигона (см. рис. 1). Функциональные зоны по их расположению внутри границ полигона могут быть отнесены к линейному типу, продольно-поперечному подтипу [14]. Полигон вытянут вдоль побережья оз. Байкал, по берегу которого проходят главные транспортные магистрали – Транссиб и Московский тракт. Ближайшими к побережью являются зоны водного отдыха, рекреационно-хозяйственного назначения и обслуживания посетителей. Наиболее удалены от берега зоны особой охраны и гор-

ного туризма. По рисунку зонирования территории в отдельный подтип выделяется продольно-поперечный. От зон рекреации и обслуживания посетителей вглубь территории отходят поперечные зоны познавательного туризма, сплава по рекам и горнолыжного отдыха.

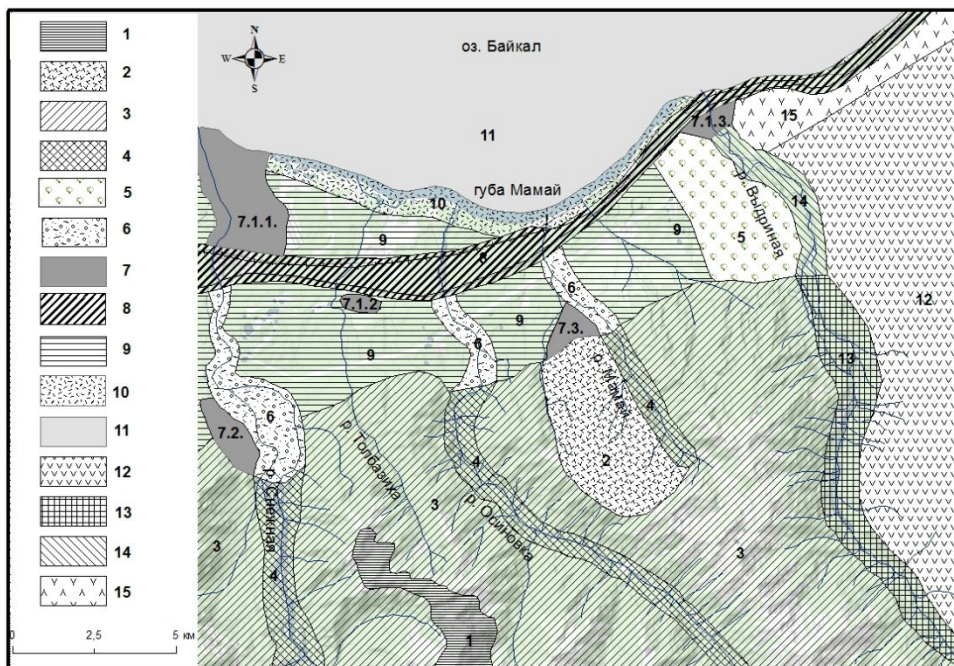


Рис. 2. Функциональное зонирование полигона «Мамай»

**Зоны горного туризма:** 1 – особо охраняемая; 2 – горнолыжного отдыха; 3 – горного пешего туризма; 4 – познавательного туризма в сочетании со спортивным рыболовством; сплавом по р. Снежной (рафтингом).

**Хозяйственная и туристско-сервисная зона:**

5 – озерно-болотных угодий, экологического и промыслового туризма.

6 – водной рекреации и познавательного туризма в долинах рек.

7 – обслуживания посетителей:

7.1 – в населенных пунктах:

7.1.1 – с. Выдрино и пос. Новоснежная;

7.1.2 – пос. Толбазиха;

7.1.3 – пос. Речка Выдрино;

7.2 – на турбазе «Теплые озера»;

7.3 – проектируемый курорт Мамай, средства размещения туристов.

8 – главных транспортных магистралей, развития придорожного сервиса.

9 – хозяйственного и рекреационного назначения, включая традиционное природопользование.

**Зона берегового и водного отдыха:** 10 – берегового отдыха; 11 – водного отдыха.

**Байкальский биосферный заповедник:** 12 – заповедного режима; 13 – охранная зона заповедника, совмещенная с зоной познавательного туризма; 14 – охранная зона заповедника, совмещенная с зоной познавательного туризма и водного отдыха; 15 – охранная зона заповедника рекреационно-хозяйственного назначения.

#### ***А. Зона горного туризма***

В *особо охраняемой подзоне (1)* представлены особо ценные в экологическом и познавательном отношении природные комплексы. Это преимущественно наиболее высокие и труднодоступные островершинные гребни междуречий водоразделов и отрогов хр. Хамар-Дабан с гольцовыми, подгольцовыми и горно-таежными ландшафтами. Для них характерен резко расчлененный, фрагментами альпинотипный рельеф, с крутыми склонами, созданный эрозией и горно-долинным оледенением. Особенно выразительны ледниковые озера в карах и цирках, альпийские луга, парковые редколесья, заросли кедрового стланика. В подзоне рекомендуется сохранение естественного режима функционирования как типичных, так и уникальных природных комплексов и объектов.

*Подзона горнолыжного туризма (2)* выделена в бассейнах рек Большой и Левый Мамай с горно-таежными, подгольцовыми и фрагментарно встречающимися гольцовыми ландшафтами (г. Мамай – 1540 м). Для скатывания с гор в настоящее время используются необорудованные заснеженные склоны речных долин. Здесь планируется размещение основной инженерной инфраструктуры горнолыжного курорта Мамай. Его подробная характеристика была дана при рассмотрении планировочной структуры.

*Подзона познавательного туризма (3)* выделяется вдоль туристических маршрутов, проходящих по долинам рек, где расположены наиболее ценные в экологическом и познавательном отношении, наиболее популярные природные объекты, доступные для посещения. Пеший маршрут по р. Снежной, в том числе к Соболиным озерам, совмещен с водным сплавом. По долинам рек Осиновки и Выдриной маршруты короче, но не менее живописны. По р. Выдриной проходит граница Байкальского заповедника и его охранной зоны (на левом берегу реки). По долине реки проложена экологическая тропа заповедника.

*Подзона горного пешего туризма (4)* занимает большую часть хр. Хамар-Дабан, где представлены типичные для него горно-таежные и гольцовые ландшафты.

#### ***Б. Хозяйственная и туристско-сервисная зона***

*Подзона болотных угодий с особым режимом охраны, экологического и промыслового туризма (5)* расположена на левобережье нижнего течения р. Выдриной и представлена уникальными озерно-болотными ландшафтами, развитыми в инверсионной котловине конечной морены сартанского горно-долинного ледника. Особый интерес вызывают озерково-мочажинно-грядовые комплексы. Озера Кривое, Чистое, Окуневое – рыбные. Верховые болота богаты клюквой. Болотные экосистемы чрезвычайно неустойчивы к антропогенному воздействию, поэтому их охране следует уделять особое внимание.

*Подзона водной рекреации и познавательного туризма (6)* выделена в долинах нижнего течения рек Снежной, Осиновки, Выдриной. В подзоне представлены уникальные пойменные экосистемы с гигантскими реликтовыми тополями, достигающими в диаметре полутора и более метров. Эти

места отличаются также обилием редких и эндемичных растений. Развито спортивное рыболовство, по р. Снежной – водный сплав.

*Подзона рекреационно-хозяйственного назначения, промыслового туризма и традиционного природопользования (7)* занимает большую часть предгорной Танхойской равнины, где представлена темнохвойная тайга, местами сильно нарушенная гарями и вырубками, в сочетании с вторичными мелколиственными лесами. В подзоне осуществляется основная хозяйственная деятельность, выпас скота, сенокосение, сбор грибов и ягод.

*Подзона главных транспортных магистралей, развития придорожного сервиса (8)* представляет транспортный коридор вдоль Транссиба и Московского тракта.

*Подзона обслуживания посетителей (9)* включает населенные пункты Выдрино, Новоснежная, Толбазиха, Речка Выдрино и турбазу «Теплые озера». Более подробно они были рассмотрены ранее в п. «Планировочная организация полигона».

### ***В. Зона берегового и водного отдыха***

*Береговая подзона (10)* в зоне водного туризма используется для отдыха на временных стоянках как местным населением, так и приезжими рекреантами. Вдоль берега сохранились участки старой автомобильной дороги Московского тракта, которые могут быть отнесены к инфраструктуре Большой байкальской тропы. В этой подзоне представлены различные типы аккумулятивного и абразионного берега оз. Байкал: волновые уступы, пляжи, устьевые косы, а также косы, которые отделяют соровые озера и формирующиеся на их месте болотные массивы от акватории озера. На участках активного размыва берегов оборудованы берегоукрепительные сооружения для защиты полотна железной дороги. Все эти естественные и искусственные береговые формы интересны в познавательном и эстетическом отношении. Береговая полоса открытая, здесь нет бухт и широких песчаных пляжей, вода мало прогревается, что ограничивает пляжный отдых.

*Подзона отдыха на акватории (11)* включает ее прибрежную мелководную часть. В зимнее время здесь осуществляется подледная рыбная ловля, а летом – отдых на воде. Прибрежная акватория отличается частыми сильными ветрами и волнениями на озере. Это делает ее слабо пригодной для причаливания к берегу.

### ***Г. Байкальский биосферный заповедник***

Территория заповедника включает подзону *заповедного режима (12)* и ряд подзон, расположенных в охранной зоне заповедника. Охранная зона Байкальского заповедника протягивается узкой полосой вдоль границ заповедника на левобережье р. Выдриной. В пределах охранной зоны запрещены любые виды хозяйственной деятельности, нарушающие характерный для заповедника уникальный природный режим. Для заповедника она служит буферной зоной – местом размещения основных рекреационных объектов, которые в соответствии с природоохранными требованиями не могут находиться на территории самого заповедника. Здесь обеспечиваются нужды

местного населения и рекреантов. Согласно нашей схеме функционального зонирования охранный зона разделена на три подзоны.

*Подзона познавательного туризма (13)* выделяется в горной части долины р. Выдриной в пределах хр. Хамар-Дабан.

*Подзона познавательного туризма и водного отдыха (14)* расположена в нижнем течении р. Выдриной на равнине.

*Подзона рекреационно-хозяйственного назначения (15)* включает равнинную часть территории заповедника с расположенными на ней объектами социально-хозяйственной и туристско-рекреационной инфраструктуры. Особое значение в этой подзоне имеют земли транспорта с расположенными на них Транссибирской железной дорогой и Московским трактом.

### **Обсуждение и заключение**

Наши разработки по планировочной организации территории полигона «Мамай» направлены на развитие не только горнолыжного туризма, но и других видов рекреации, горного пешего, научно-познавательного и экологического туризма, позволяют задействовать потенциал местных товаропроизводителей и организаторов услуг.

Предлагаемые научные рекомендации согласуются с принципами развития Центральной экологической зоны Байкальской природной территории. Территориальное планирование туристско-рекреационного комплекса полигона «Мамай» может рассматриваться как пространственная основа устойчивого развития Выдринского муниципального образования. Этот комплекс в совокупности с туристско-рекреационными местностями «Байкальский прибой», «Култушная», «Лемасово (Посольский сор)» может быть включен в особую экономическую зону туристско-рекреационного типа «Байкальская гавань». В дальнейшем разработанные материалы дадут основу для объединения двух особых экономических зон туристско-рекреационного типа «Ворота Байкала» (гора Соболиная) и «Байкальская гавань» (курорт Мамай) с целью межрегионального сотрудничества. Проектные материалы представляют интерес для организации туризма на таких участках.

Реализация проекта территориального планирования комплекса полигона «Мамай», безусловно, будет связана с изменением границ земель различных категорий и прежде всего границ лесного фонда как преобладающей категории земель района. В проектном периоде границы земель лесного фонда могут быть изменены преимущественно за счет перевода их в земли населенных пунктов, строительства промышленных и транспортных объектов, а также перевода их в земли специального назначения – рекреационные, за счет создания туристско-рекреационных зон республиканского и местного значения. Территории сельскохозяйственного назначения могут быть изменены путем перевода их в земли населенных пунктов в связи с территориальным развитием поселений. Границы особо охраняемых природных территорий не меняются.

На полигоне все леса являются защитными. Под туристско-рекреационную деятельность предлагается отводить участки лесного фонда

по побережью оз. Байкал, вдоль основных планировочных осей и зон. Рекомендуются сдавать их в аренду.

Расширение инфраструктуры туризма на полигоне потребует развития субъектов малого турбизнеса, в сфере деятельности которых: 1) предоставление услуг по перевозке пассажиров; 2) развитие инфраструктуры по розничной продаже автозапчастей и ремонту автотранспорта вдоль федеральной автодороги; 3) развитие придорожного сервиса в комплексе с предоставлением услуг общественного питания, АЗС, шиномонтажа, телефонной связи, электронной связи и др.; 4) расширение сети домашних гостиниц, кемпингов, баз отдыха с круглогодичным проживанием; 5) развитие заготовительной деятельности с дальнейшей поставкой экологически чистой сельскохозяйственной продукции непосредственно в зоны отдыха туристов; 6) предоставление услуг на водном транспорте по оз. Байкал.

Формирование и развитие туристско-рекреационного комплекса «Мамай» на основе его территориального планирования – актуальная задача региональных муниципальных органов управления. При ее постепенном и в полной мере плановом решении через формирование туристических кластеров и туристско-рекреационных особых экономических зон предложенные в статье модели туристической деятельности могут выступать стартовыми для последующего саморазвития муниципалитетов. Объединение туристско-рекреационного потенциала полигона с потенциалом Кабанского района Республики Бурятия позволит в значительной степени усилить эффективность межмуниципальных взаимодействий и получить дополнительные возможности для повышения качества жизни населения и конкурентоспособности муниципальных образований.

Создание туристско-рекреационного комплекса-полигона «Мамай» будет способствовать устойчивому развитию Выдринского муниципального образования и региона в целом. Представленные материалы территориального планирования обеспечат проектными средствами мероприятия по созданию благоприятной среды для жизни населения и повышения ее качества, позволят экономически эффективно и экологически обоснованно использовать природные и социально-экономические ресурсы.

### Список литературы

1. *Абалаков А. Д.* Организация научно-учебного полигона «Сарма» в Байкальском регионе России / А. Д. Абалаков, В. В. Дроков, Н. С. Панкеева // Изв. Иркут. гос. ун-та. Сер. Науки о Земле. – 2012. – Т. 5. – № 2. – С. 3–18.
2. *Абалаков А. Д.* Предпосылки создания туристско-рекреационного комплекса «Мамай» в Южном Прибайкалье / А. Д. Абалаков, С. Б. Кузьмин, Д. И. Марышкин // Изв. Иркут. гос. ун-та Сер. Науки о Земле. – 2016. – Т. 17. – С. 3–16.
3. *Воронкова Л. П.* Туризм, гостеприимство, сервис / Л. П. Воронкова. – М.: Аспект Пресс, 2002. – 367 с.
4. *Геоэкологические основы организации научно-учебного полигона на особо охраняемых природных территориях: Забайкальский национальный парк* / А. Д. Абалаков, В. О. Манилова, Л. С. Новикова, Е. Д. Овдин. – Иркутск: Изд-во ИГУ, 2010. – 147 с.
5. *Дунец А. Н.* Туристско-рекреационные комплексы горного региона / А. Н. Дунец. – Барнаул: Изд-во АлтГТУ, 2011. – 201 с.

6. *Игнатова О. А.* Роль территориального планирования в социально-экономическом развитии муниципальных образований // География и природ. ресурсы. – 2010. – № 11. – С. 143–149.
7. *Кружалин В. И.* Теоретико-методологические подходы к туристско-рекреационному проектированию / В. И. Кружалин, Н. В. Шабалина, К. В. Кружалин // *Вопр. географии: сб. 139: Теория и практика туризма.* – 2014. – С. 100–121.
8. *Ландшафтно-интерпретационное картографирование* / Т. И. Коновалова [и др.]. – Новосибирск : Наука, 2005. – 424 с.
9. *Посольский сор.* Опыт развития туризма и сохранения биоразнообразия / Т. Са-венкова [и др.]. – Иркутск : Оттиск, 2001. – 49 с.
10. *Районная планировка* / В. В. Владимиров [и др.]. – М. : Стройиздат, 1986. – 325 с.
11. *Стратегия управления национальными парками России.* – М. : Изд-во Центра охраны дикой природы, 2002. – 36 с.
12. *Схема размещения объектов туристско-рекреационного комплекса и объектов, обеспечивающих охрану природных комплексов на территории биосферного заповедника «Байкальский», 2014* [Электронный ресурс]. – URL: [http://baikal-zapovednik.ru/sites/default/files/cadaster/map\\_baikal.pdf](http://baikal-zapovednik.ru/sites/default/files/cadaster/map_baikal.pdf).
13. *Территориальная организация Забайкальского национального парка* / А. Д. Абалаков [и др.]. – Иркутск : Изд-во Ин-та географии СО РАН, 2002. – 125 с.
14. *Чижова В. П.* Методика зонирования национальных парков // Юж.-Рос. вестн. геологии, географии и глобальной энергии. – 2006. – № 3 (16). – С. 105–123.

## **Territorial Planning of “Mamai” Tourist-Recreational Complex in the Southern Baikal Region**

A. D. Abalakov

*Irkutsk State University*

*V. B. Sochava Institute of Geography SB RAS*

S. B. Kuzmin, D. I. Maryshkin

*V. B. Sochava Institute of Geography SB RAS*

**Abstract.** A spatial planning of tourist and recreation complex-polygon “Mamai”, located in the Kabansky district of the Republic of Buryatia in Southern Baikal, had been attempted. The article describes the principles of territorial planning, combining the techniques of regional planning of municipalities and functional zoning of national parks. Planning organization of the territory is based on landscape-typological approach. The type of landscape development appropriates to mode of recreation-economic using in the functional area. For all polygon it is developed the planning structure and functional zoning. Planning structure is regarded as a model of simultaneous and coherent functioning of various economic objects and the most important elements of the natural landscape at different stages of their development. The main planning centers, axes and areas, providing tourist and recreational complex organization-polygon, have been developed. Planning structure is consistent with the scheme of the functional zoning. The types of functional areas to be allocated to the complex-polygon “Mamai”, carried out linking these areas to specific sections of the territory. Recommendations to optimize “Mamai” polygon are presented within each of the functional areas. Complementary maps of the planning structure and functional zoning of the polygon were constructed. It has allocated 15 subzones of four

functional areas. Detailed description of planning elements was discussed. Perspective directions of development of the “Mamai” complex have been recommended.

**Keywords:** tourist and recreation complex, territorial planning, planning structure, functional zoning, Southern Baikal Region.

#### References

1. Abalakov A.D., Drovkov V.V., Pankeeva N.S. The organization of a scientific-educational ground “Sarma” in the Baikal region of Russia. *Izvestiya Irkutskogo gosudarstvennogo universiteta. Seriya “Nauki o zemle”* [The Bulletin of Irkutsk State University. Series “Earth Sciences”], 2012, vol. 5, no 2, pp. 3-18 (in Russian).
2. Abalakov A.D., Kuzmin S.B., Maryshkin D.I. Preconditions of creation of tourist-recreational complex “Mamai” in the southern Baikal region. *Izvestiya Irkutskogo gosudarstvennogo universiteta. Seriya “Nauki o zemle”* [The Bulletin of Irkutsk State University. Series “Earth sciences”], 2016, vol. 17, pp. 2-11 (in Russian).
3. Voronkova L.P. *Turizm, gostepreimstvo, servis* [Tourism, hospitality, service]. Moscow, 2002. 367 p.
4. Abalakov A.D. Manilova V.O., Novikova L.S., Ovdiv L.S. *Geoekologicheskie osnovy organizatsii nauchno-uchebnogo poligona na osobo ohranyaemykh prirodnykh territoriyah: Zabaikalskii nacionalnyi park* [Geocological basis for the organization of a training ground in the specially protected natural territories: of the Zabaikalsky national Park]. Irkutsk, 2010. 147 p.
5. Dunets A.N. *Turistsko-rekreacionnye komplekсы gornogo regiona* [Tourist and recreational complexes in the region]. Barnaul, 2011. 201 p.
6. Ignatova O.A. The role of spatial planning in socio-economic development of municipalities. *Geografiya i prirodnye resursy* [Geography and natural resources], 2010, no. 11, pp. 143-149 (in Russian).
7. Kruzalin V.I., Shabalina N.V., Kruzalin K.V. Theoretical and methodological approaches to tourist and recreational. *Voprosy geografii, 139: Teoriya i praktika turisma* [Theory and practice of tourism], 2014, pp. 100-121 (in Russian).
8. Konovalova T.I., Bessolicina E.P., Vladimirov I.N. *Landshaftno-interpretacionnoe kartografirovaniye* [Landscape map interpretations]. Novosibirsk, 2005. 424 p.
9. Savenkova T.P., Shitova N., Maksanova L. *Posolski sor. Opyt razvitiya turisma i sohraneniya bioraznoobraziya* [Posolsky sor. The experience of tourism development and biodiversity conservation]. Irkutsk, 2001. 49 p.
10. Vladimirov V.V. Naimark N.I., Subbotin G.V., et al. *Raionnaya planirovka* [Regional planning]. Moscow, 1986. 325 p.
11. *Strategiya upravleniya nacionalnymi parkami Rossii* [The management strategy for national parks of Russia]. Moscow, 2002. 36 p.
12. The scheme of placing of objects of tourist-recreational complex and facilities that ensure the protection of natural complexes on the territory of the biosphere reserve “Baykalskii”. Available at: [http://baikal-zapovednik.ru/sites/default/files/cadaster/map\\_baikal.pdf](http://baikal-zapovednik.ru/sites/default/files/cadaster/map_baikal.pdf) (Accessed 12 June 2016) (in Russian).
13. Abalakov A.D. Ovdiv L.S., Novikova L.S. et al. *Territorialnaya organizatsiya Zabaikalskogo nacionalnogo parka* [The territorial organization of the Zabaikalsky national Park]. Irkutsk, 2002. 125 p.
14. Chizhova V.P. The methodology of zoning of national parks. *Yuzno-Rossiyskii vestnik geologii, geografii i globalnoy energii* [South-Russian Bulletin of Geology, geography and global energy], 2006, no 3 (16), pp. 105-123 (in Russian).

Абалakov Александр Дмитриевич  
доктор географических наук, профессор  
ведущий научный сотрудник  
Иркутский государственный университет

Abalakov Alexander Dmitrievich  
Doctor of Sciences (Geography), Professor  
Lead Research Scientist  
Irkutsk State University



664003, г. Иркутск, ул. К. Маркса, 1  
тел.: (3952) 24-32-80

Институт географии им. В. Б. Сочавы  
СО РАН

664033, г. Иркутск, ул. Улан-Баторская, 1  
тел.: (3952) 42-67-60  
e-mail: abalakovirk@mail.ru

Кузьмин Сергей Борисович

доктор географических наук  
ведущий научный сотрудник

Институт географии им. В. Б. Сочавы  
СО РАН

664033, г. Иркутск, ул. Улан-Баторская, 1  
тел.: (3952) 42-67-60  
e-mail: kuzmin@irigs.irk.ru

Марышкин Даниил Игоревич  
аспирант

Институт географии им. В. Б. Сочавы  
СО РАН

664033, г. Иркутск, ул. Улан-Баторская, 1  
тел.: (3952) 42-67-60  
e-mail: dmaryshkin@gmail.com

1, K. Marx st., Irkutsk, 664003  
tel.: (3952) 24-32-80

V. B. Sochava Institute of Geography  
SB RAS

1, Ulan-Batorskaya st., Irkutsk, 664033  
tel.: (3952) 42-67-60  
e-mail: abalakovirk@mail.ru

Kuzmin Sergey Borisovich

Doctor of Sciences (Geography),  
Lead Research Scientist

V. B. Sochava Institute of Geography  
SB RAS

1, Ulan-Batorskaya st., Irkutsk, 664033  
tel.: (3952) 42-67-60  
e-mail: kuzmin@irigs.irk.ru

Maryshkin Daniil Igorevich  
Postgraduate

V. B. Sochava Institute of Geography  
SB RAS

1, Ulan-Batorskaya st., Irkutsk, 664033  
tel.: (3952) 42-67-60  
e-mail: dmaryshkin@gmail.com